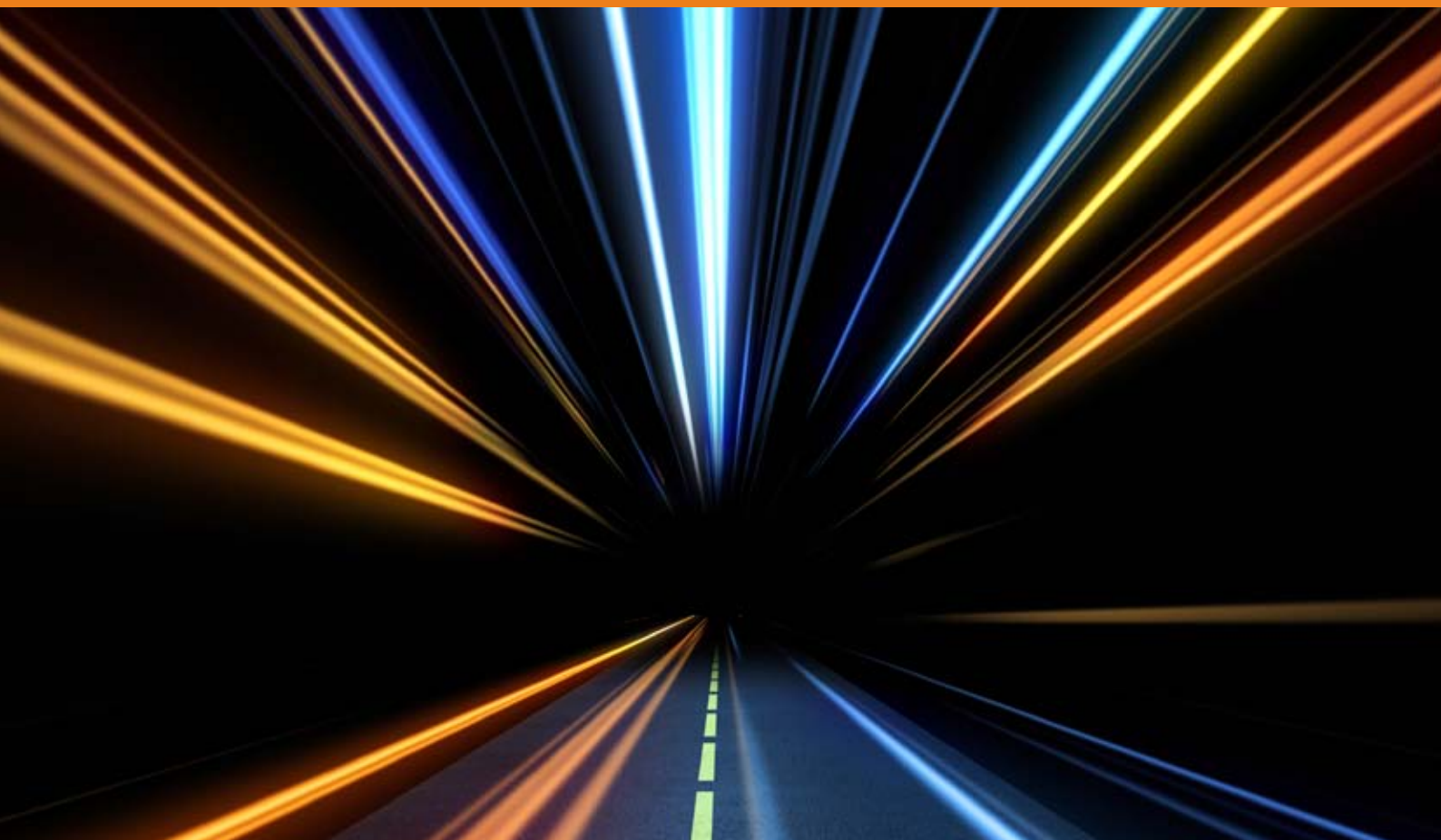


# Årsredovisning 2009





## INNEHÅLL

Aktieägarinformation	3	Balansräkning koncern	25
Om Smarteq	5	Balansräkning moderbolaget	27
VD ord	8	Sammanställning över förändring i eget kapital	28
Året i korthet	11	Kassaflödesanalys	29
Affärsidé, strategier och mål	13	Noter	30
Miljö	15	Revisionsberättelse	39
Förvaltningsberättelse	17	Smarteqaktien och ägarstruktur	41
Nyckeltal	23	Styrelse, ledande befattningshavare och revisorer	44
Resultaträkningar	24		

# Årsredovisning 2009

## Smarteq AB (publ)



### Datum för årsstämma och ekonomisk information

Smarteqs årsstämma äger rum tisdagen den 27 april 2010 klockan 15.00 i bolagets lokaler i Enebyberg, Täbyvägen 27.

Aktieägare som önskar delta i årsstämman ska dels vara införda i den av Euroclear Sweden AB förda aktieboken senast onsdagen den 21 april 2010, dels anmäla sig, samt eventuellt antal biträden, hos bolaget senast den 21 april 2010 klockan 16.00, till något av följande:

Post: Smarteq AB (publ)  
Box 4064  
182 04 Enebyberg

Fax: 08-792 06 77

E-post: [ove.ostergren@smarteq.se](mailto:ove.ostergren@smarteq.se).

Vid anmälan bör namn, person- eller organisationsnummer, adress och telefonnummer uppges.

Aktieägare som låtit förvaltarregistrera sina aktier måste tillfälligt låta omregistrera aktierna i eget namn för att äga rätt att delta i årsstämman. Aktieägare måste underrätta förvaltaren härom i god tid före den 21 april 2010 då sådan registrering ska vara verkställd hos Euroclear Sweden AB.

- Kvartalsrapport för 1:a kvartalet 2010 den 27 april 2010
- Kvartalsrapport för 2:a kvartalet 2010 den 25 augusti 2010
- Kvartalsrapport för 3:e kvartalet 2010 den 27 oktober 2010
- Bokslutskommuniké för 2010 den 17 februari 2011



# Det här är Smarteq



## Marknad

Smarteq utvecklar och levererar antenner och antensystem för trådlös kommunikation till och från fordon; Automotive, mellan maskiner; M2M, samt för trådlös överföring av tal och data; Mobile Communications. Verksamheten är fokuserad på utveckling och försäljning av antennprodukter för OEM- och eftermarknaden. Med en alltid pågående investering i produktutveckling tillsammans med mer än femtio års samlad erfarenhet av att utveckla antenner och antensystem, så är Smarteq det perfekta valet som en långsiktig utvecklingspartner för kunder inom våra tre marknadssegment.

## Automotive

Smarteq är idag väl etablerad på marknaden för antenner till lastbilar liksom personbilar i det övre segmentet. Från lastbilstillverkarna märks ett allt större intresse för avancerade multifunktionsantennerna med en mängd funktioner fördelade på 3–4 antennpositioner. Applikationerna är bland annat; kommunikation, navigation och Fleet Management. Smarteq har här

ett helt nytt koncept, framtaget i samarbete med Volvo koncernen, som kommer att lanseras globalt.

Av designskäl så märks ett ökat intresse från tillverkarna av personbilar i det övre segmentet för inbyggda eller dolda antenner. Smarteq har här lösningar för exempelvis dolda GSM, GPS, spårning och satellitradio antenner framtagna åt bland andra Bentley och Audi.

Bland kundreferenserna kan nämnas AB Volvo koncernen, Scania, Volvo Cars, Volkswagen, AUDI, Bentley, Autoliv och Continental.

## M2M

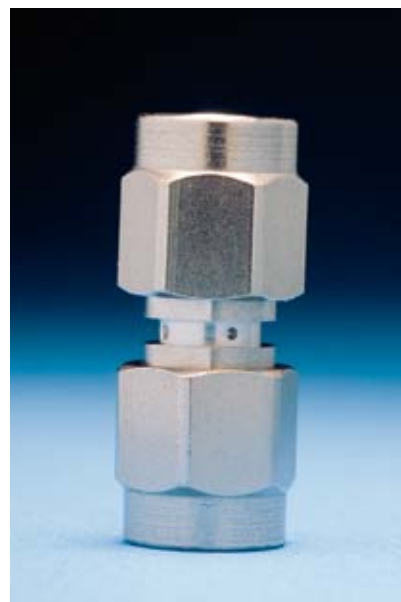
Antalet applikationer för kommunikation mellan maskiner ökar snabbt och därmed behovet av antenner. Inom detta område återfinns Smarteqs affärer med antenner för automatisk fjärravläsning av elmätare, parkeringsautomater, säljautomater etcetera. Vidare har Smarteq antenner för trådlösa larm och nivåreglering. En snabbt växande del av marknaden

i detta segment utgör antenner för spårning av bilar, båtar och containers. Flera av affärerna drivs av lagkrav, existerande eller kommande, såsom fjärravläsning av elmätare.

Några av kunderna är Landis+Gyr, Telenor Cinclus, Kamstrup, Itron, Aidon, Securitas, Fortum, ITT Flygt och Cale Systems.

## Mobile Communications

Globalt sker en kontinuerlig utbyggnad av den tekniska infrastrukturen för kommunikation av tal och data. Användningen av trådlös kommunikation ökar då som komplement till befintlig fast infrastruktur eller för att ersätta den helt. Till detta används ett antal tekniker och system som till exempel CDMA 450, GSM, UMTS, LTE och Wimax. Smarteq har utvecklade antennkoncept för samtliga av dessa system och har även antenner för lokala trådlösa nätverk och "Hotspots". I Europa har en ny gemensam standard för ett digitalt kommunikationssystem för uttryckningsfordon, TETRA, påbörjat sin utrullning. Utbyggnaden har startat i flera länder



med antenner från Smarteq. Bolaget levererar även unika antensystem för militära applikationer.

Bland kundreferenserna kan nämnas Ericsson, Flextronics, Telenor, ice.net, Telia Sonera, EADS och Ascom.

### Distributörer

Smarteqs produktprogram av standardantennerna marknadsförs genom ett nätverk av distributörer. Några av våra största distributörer är Malux, Kathrein, Embedded Antennas, Nowire och Avantis.

### Produktutveckling

Smarteq koncentrerar sina utvecklingsresurser på antenner och antensystem för applikationer inom de prioriterade kundsegmenten. Produktutveckling sker i nära samarbete med kunder. För att säkerställa teknisk prestanda och för att kunna verifiera faser i antennutvecklingen har Smarteq investerat i simuleringsprogram och testutrustning av högsta kvalitet. Smarteq deltar i ett nationellt projekt, "Greencom", tillsammans med KTH, Chalmers och företrädare för skogsindustrin med målsättning att ta fram ett bättre kommunikationssystem för de "gröna näringarna". Serieleveranser beräknas ske under andra halvåret av 2010.

Bland större pågående projekt kan nämnas nästa generation av inbyggda satellitantenner för personbilar i premium segmentet, en ny GPS antenn som är basen i bolagets satsning på antenner för spårningsapplikationer. Merparten av utvecklingsresurserna har dock lagts på framtagning av en ny multifunktionsantenn för kommersiella fordon. Intäkterna från dessa satsningar beräknas i allt väsentligt ge effekt efter 2010. Mer än en tredjedel av organisationen är sysselsatt med nya projekt och under perioden har väsentligt större medel avsatts för utveckling av nya produkter jämfört med samma period föregående år.



## Smarteq fokuserar

Undertecknad tillträdde som VD i början av november månad 2009 men är inte ny på Smarteq. Under min tid här har jag varit produktchef, affärsområdesansvarig för fordonsindustrin, teknikchef och sälj- och marknadschef. Genom åren har jag samlat på mig tillräckligt med kunskap och erfarenhet om verksamheten samt hunnit bygga det kontaktnät som krävs för denna spännande och roliga utmaning.

Sedan tillträdet har vi genomfört ett besparingsprogram. Syftet med detta var att reducera kostnaderna till en nivå som motsvarar våra intäkter med målet att vi ska uppnå lönsamhet och ett positivt kassaflöde under 2010. Som en del av kostnadsbesparingarna har organisationen minskats ner till 20 personer. Viktigt att notera är att vi har valt att behålla våra resurser inom utveckling och försäljning intakta för att möta den potential vi ser under 2011 och framåt.

Våra prioriterade fokusområden är kassaflöde, kunder, leverantörer, kultur och kompetens. Den största utmaningen är att fortsätta investera i de stora projekten som börjar ge fakturering under 2011 och samtidigt se till att ha ett positivt kassaflöde.

Vi har under 2009 genom långsiktigt och enträget arbete fortsatt att bygga vårt varumärke och har varit mycket synliga i internationella sammanhang trots de tuffa

tiderna. Detta är ett recept som på sikt kommer att ge en god eftersmak. Arbetet med att kontinuerligt stärka relationerna med våra kunder och bredda vår kundbas på ett klokt sätt kommer att präglade det fortsatta arbetet. Framförallt ska våra kunder känna en trygghet i Smarteq som en långsiktig och stabil antennleverantör.



### **Vi har just påbörjat bygget av ett starkt lag med engagerade, affärsmässiga och professionella medarbetare.**

På så sätt kommer vi att följa med våra kunder och partners ut i världen.

Generellt räknar vi med en svag uppgång inom våra marknadssegment hos befintliga kunder samtidigt som vi har nya affärer som kommer att börja levereras under året.

Under 2009 erhöll vi en stor order från Continental i Brasilien på antenner för spårning av fordon. Under första kvartalet 2010 har vi blivit nominerade av Volkswagen för än högre volymer vilket gör att vi kommer att etablera oss på en ny marknad, Brasilien. Datumet för lagstiftningen har blivit skjutet framåt i tid flera gånger

men vi vet nu att den träder i kraft från och med 1 juli 2010 med en stegvis infasning som når 100 procent i slutet av året.

Utvecklingen mot Volvo-koncernen går enligt plan, vi har lagt ned mycket resurser och likviditet men tidplanen står fast och vi kommer att börja leverera under

nästa år. Denna affär kommer att få en betydande inverkan på framtida fakturering efter 2010 men redan nu har arbete med följdaffärer inletts.

Smart Metering som återfinns inom segmentet M2M, innefattar inte bara elmätare utan även mätare för avläsning av gas och vatten. Projekten i övriga Norden respektive i Europa är framflyttade 1–2 år vilket innebär att de drar igång på allvar först under 2011 och pågår därefter ett antal år framåt. Under 2010 så handlar det i huvudsak om pilotprojekt och här finns vi med tillsammans med våra kunder i ett flertal länder, till exempel Norge,

Danmark, Finland och England. Det är inte bara kommersiella krafter som styr utan i hög grad politiska med miljön i fokus.

Inom Mobile Com marknadssegmentet så ser vi nu resultatet av att utbyggnader mot 4G påbörjats. Vår kund Ice.net bygger till exempel ut sitt mobila bredband med cdma-tekniken i 450-frekvensbandet. I och med utbyggnaden kommer Ice.net att höja sin hastighet från dagens 3,1 till 14,4 megabit per sekund vilket gör det mer attraktivt för deras kunder.

LTE nät installeras nu på flera håll och för vår del vet vi sedan tidigare systemutrustningar att det ofta behövs antenner som ger bättre täckning på klientsidan innan systemen är helt utbyggda.

På distributörssidan har vi som ambition att öka antalet distributörer genom att nå ut längre med det framgångsrika koncept vi arbetar efter på de närliggande marknaderna tillsammans med vår distributör Malux.

Jag är inte nöjd med 2009 och självklart hade vi velat visa ett bättre resultat, men det har varit ett utmanande och tufft år för oss och vi kommer 2010 att få arbeta mycket hårt för att nå våra mål.

I en slimmad organisation som vår är varje medarbetares insats mycket betydelsefull. För att lyckas måste vi vara duk-



tiga inom många områden, inte minst utveckling, försäljning och vi måste fungera tillsammans.

Ett vinnande bolag måste kunna agera snabbt på förändringar i marknaden genom att vara nära kunderna med ett attraktivt erbjudande och hela tiden sträva mot att bli bättre på det vi gör.

Vi har påbörjat bygget av ett starkt lag med engagerade, affärsmässiga och professionella medarbetare och jag är över-

tygad om att Smarteq kommer vara väl positionerat för att möta våra kunders behov och alla nya möjligheter som vi vet väntar oss.

Täby, mars 2010

Henrik Lindén  
VD, Smarteq AB



## 2009 i korthet

- Verksamhetsåret 2009 har fortsatt präglats av den finansiella oro och därpå följande konjunkturnedgång som inleddes hösten 2008. Smarteqs största kunder inom fordonssegmentet utgörs av lastbiltillverkare som har haft stora försäljningsnedgångar. Inom detta segment minskade Smarteqs försäljning med 54 procent jämfört med 2008. Under året har stora utvecklingsresurser investerats för framtagning av en ny generation multifunktionsantennerna för kommersiella fordon. Intäkterna från dessa satsningar kommer i allt väsentligt ge effekt efter 2010.
- Inom kundsegmentet AMR, automatisk fjärravläsning av elmätare, är försäljningsnedgången 77 procent jämfört med 2008. Den främsta orsaken är att de stora projekten i Sverige slutförts samt att framtida projekt i övriga Norden har försenats 1–2 år delvis orsakat av den allmänna konjunkturnedgången. Smarteq har tillsammans med sina kunder deltagit i pilotprojekt i övriga Norden under 2009 som kommer att fortgå under 2010. Fullskaliga installationer beräknas komma igång från och med 2011 och framåt. Efter avslutade projekt i Sverige med kunder som Telenor Cinclus, Landis+Gyr och Kamstrup-Senea är Smarteq idag en erfaren och välkänd leverantör som kan erbjuda ett komplett antennkoncept för samtliga förekommande trådlösa teknislösningar.
- För helåret blev omsättningen 41,7 mkr, en nedgång med 53 procent jämfört med föregående år. Minskningen är ett resultat av den globala konjunkturnedgången inom framför allt fordonsindustrin samt de minskade leveranserna av antenner till de stora AMR projekten.
- Nettoresultatet uppgick till -22,6 (-1,5) mkr. Resultatet är belastat med jämförelsestörande poster uppgående till -5,2 (-0,5) mkr i huvudsak hänförligt till kostnader för personalreduktioner och nedskrivning av balanserade utvecklingskostnader. I resultatet ingår även kostnader för ökning av reserver för lagerinkuran och osäkra kundfordringar uppgående till -1,1 (-1,2) mkr.
- För att möta försäljningsnedgången har ett antal kostnadsbesparande åtgärder vidtagits under året. Bland dessa kan nämnas att en temporär lönereduktion förhandlats fram med effekt från och med andra kvartalet 2009. Vidare har det tidigare outsourceade varulagret tagits hem för att skötas i egen regi med befintlig personal.
- För att säkerställa att lönsamhet uppnås under 2010 har bolaget implementerat ett nytt besparingsprogram innebärande bland annat en minskning av personalen ner till 20 personer. För att upprätthålla arbetet med befintliga och nya affärer har inte sälj- och utvecklingsavdelningen varit berörda av neddragningen. På årsbasis beräknas de totala besparingarna till cirka 8–9 mkr.
- Under året genomfördes en nyemission med företrädesrätt för befintliga aktieägare. Emissionen som övertecknades med 56 procent uppgick till 16,2 mkr och tillförde bolaget 15,1 mkr efter nyemissionskostnader. Vidare har två minskningar av aktiekapitalet genomförts om sammanlagt 95,2 mkr, från kvotvärde 1 till 0,10.
- I november 2009 tillträdde Henrik Lindén, tidigare försäljnings- och marknadschef i Smarteq, som ny VD.

### Väsentliga händelser efter rapportperiodens utgång

Smarteq har under första kvartalet 2010 blivit nominerade av Volkswagen do Brazil gällande leverans av dolda GSM- och GPS-antennerna till Volkswagens personbilar som produceras och säljs i Brasilien. Antennerna kommer att användas i system för spårning av fordon vilket påbjuds genom lagstiftning i Brasilien. Leveranserna påbörjas i juli 2010 och tillsammans med ordern från Continental ger affären ett beräknat ordervärde på ca 5 mkr under 2010 och ca 25 mkr 2011.



# Ökad tillgänglighet i en trådlös värld



Smarteqs affärsidé är att utveckla, marknadsföra och sälja antenner och antennsystem för ökad tillgänglighet, effektivitet och säkerhet i en alltmer trådlös värld. Verksamheten är fokuserad på utveckling och försäljning av produkter för OEM och eftermarknad.

Vår vision är att bli en av Europas ledande aktörer med specialistkompetens inom området antennsystem med högt teknik-innehåll för bolagets fokusområden.

De prioriterade marknadssegmenten är:

- Automotive; kommunikation till och från fordon
- M2M; kommunikation mellan maskiner
- Mobile Communications; trådlös överföring av tal och data.

Smarteqs målsättning är att vara ett av de ledande företagen inom marknadssegmenten och för att nå dit ska vi:

- Tillhandahålla kostnadseffektiva lösningar med bästa möjliga prestanda

- Leverera högkvalitativa och miljövänliga produkter på utlovad tid
- Erbjud våra kunder värdeskapande produkter och tjänster
- Skapa ett större värde för våra aktieägare
- Vara en attraktiv och inspirerande arbetsgivare

Bolaget har egna resurser för produktutveckling, inköp samt försäljning. Tillverkningen är i huvudsak utlagd till externa partners i Europa och Asien.



# Hög kvalitet och miljömedvetenhet

Kvalitén hos produkter och tjänster är en viktig faktor för Smarteq. Att uppfylla marknadens krav och förväntningar på jämn kvalitet och säker funktion är nödvändigt för att uppnå och vidmakthålla en god marknadspotential. Kvalitet är förmågan att uppfylla kundens förväntningar.

Kvalitetsstyrning är ett dynamiskt begrepp och innebär för Smarteq att vi i verksamheten fokuserar på de aktiviteter som genererar kund och ägarnytta, ett erbjudande som kunden är villig att betala för och som syftar till skapa ett större värde för våra aktieägare.

## Verksamhetspolicy

”Arbetet på Smarteq Wireless AB skall vara förebyggande. Vi skall inom alla verksamhetsområden göra rätt från början, därmed bygger vi in kvalitet och låg miljöpåverkan i organisationen, system och produkter.

Verksamhetssystemet skall befinna sig i ständig utveckling och förbättring samt vara det verktyg med vilket vi styr och förbättrar våra processer och uppsatta kvalitets- och miljömål.”

Vår policy innebär att vi integrerar kvalitets-, hälso-, säkerhets- samt miljöaspekter i vår affärsverksamhet och ser det som möjligheter till förbättring, genom att:

- vi ska ha ett resurssnålt och effektivt flöde av utveckling, service, produktion och leveranser med så låg påverkan på miljö och människor som möjligt.
- utveckla en kultur som uppmuntrar till ständiga förbättringar.
- varje anställd skall sträva efter att tillgodose krav och förväntningar från ”sin kund” på ett professionellt sätt. Med kund avses såväl medarbetare som köpare av våra produkter.
- i möjligaste mån undvika att använda miljöfarligt material i våra produkter och processer samt att minimera avfall.
- efterleva relevanta hälso-, säkerhets- och miljölagstiftningar samt standarder (ISO TS 16949, ISO14001).
- vi tillsammans med leverantörer och kunder utvecklar vår verksamhet långsiktigt genom att i alla lägen se till att denna policy ges goda förutsättningar för Smarteqs framgång, utveckling, ständigt förbättrade arbetssätt och möjlighet att nå uppsatta miljö och kvalitetsmål.
- vi vid tekniska investeringar tar hänsyn till yttre miljö.
- vi med teknisk utveckling håller produktionsutrustningen i sådan kondition att ställda miljökrav uppfylls.
- det är Smarteqs mänskliga resurser, våra medarbetare, som skall genomföra och stå för vår verksamhetspolicy. Därför skall kvalitet också känneteckna personalhantering och arbetsledning.





# Förvaltningsberättelse

Styrelsen och verkställande direktören för Smarteq Aktiebolag (publ), org nr 556387-9955, avger härmed årsredovisning och koncernredovisning för verksamhetsåret 2009-01-01–2009-12-31.

## Verksamheten

Smarteq är ett svenskt företag som fokuserar på att utveckla och sälja produkter för trådlös kommunikation till och från fordon, mellan maskiner, M2M, samt för trådlös överföring av tal och data. Genom förvärven av Svenska Antennspecialisten AB, Carant AB, Allgons ATM-verksamhet och Trans IT har bolaget sammantaget lång erfarenhet och hög kompetens inom kommunikationslösningar för fordon och övriga industriella applikationer.

Koncernen omfattar Smarteq AB (publ), Smarteq Wireless AB, Smarteq Intressenter AB och Svenska Antennspecialisten AB. Smarteq Intressenter AB och Svenska Antennspecialisten AB bedriver ingen verksamhet.

## Viktiga händelser under år 2009

- För helåret blev omsättningen 41,7 (87,9) mkr, en minskning med 53 procent jämfört med föregående år. Försäljningsnedgången återfinns i huvudsak inom kundsegmenten Automotive och AMR, automatisk avläsning av elmätare. Försäljningen inom kundsegmentet Automotive uppvisar en minskning med 54 procent jämfört med föregående år och har påverkats av den kraftiga nedgången inom fordonsindustrin. Inom området AMR har försäljningen minskat med 77 procent jämfört med föregående år. Den främsta orsaken är att de stora projekten i Sverige slutförts samt att framtida projekt i övriga Norden har försenats delvis orsakat av den allmänna konjunkturdgången.
- Rörelseresultatet på EBITDA-nivå exklusive jämförelsestörande poster uppgick för helåret till -11,9 (4,9) mkr. Resultatet inkluderar kostnader för ökning av reserver avseende lagerinkurans och osäkra kundfordringar uppgående till 1,1 (1,2) mkr. Rörelseresultatet exklusive goodwillavskrivningar uppgick till -19,3 (2,1) mkr. I resultatet ingår jämförelsestörande poster uppgående till -5,2 (-0,5) mkr i huvudsak hänförligt till reserv för personalreduktioner samt nedskrivning av balanserade utvecklingskostnader.
- Ett nytt avtal har tecknats med Continental i Brasilien avseende antenner för spårning av fordon. Smarteq skall leverera cirka 800 000 antenner under en femårsperiod till ett värde av cirka 20 mkr. Continental har valt Smarteq som en av tre "preferred suppliers" vilket befäster Smarteqs ställning som leverantör av antenner till fordonsindustrin. Då spårning av fordon påbjuds genom lagstiftning i Brasilien ser Smarteq ytterligare affärsmöjligheter inom detta segment. Potentialen för ytterligare affärer mot Continental gruppen globalt bedöms som goda.
- För att möta nedgången i försäljning har ett antal kostnadsbesparande åtgärder vidtagits. Bland dessa kan nämnas att en temporär lönereduktion förhandlats fram med effekt från andra kvartalet 2009. Vidare har bolagets tidigare outsourcade varulager tagits hem för att skötas i egen regi med befintlig personal vilket har lett till kostnadsbesparingar från och med halvårsskiftet. För att säkerställa att lönsamhet uppnås har bolaget implementerat ett nytt besparingsprogram. Detta innebär bland annat en effektivisering och förändring av organisationen som har reducerats från 28 till 20 anställda. Sälj- och utvecklingsavdelningarna är intakta för att upprätthålla arbetet med befintliga och nya affärer. På årsbasis beräknas besparingarna till cirka 8–9 mkr med effekt från och med kvartal 1, 2010. Smarteq driver dessutom ett program för ökad kapitalomsättningshastighet.
- Under fjärde kvartalet har Henrik Lindén, tidigare försäljnings- och marknadschef i bolaget, tillträtt som ny VD.

- Bolaget har fortsatt satsningen på produktutveckling. Under perioden har 4,9 mkr aktiverats jämfört med 2,6 mkr föregående år. En tredjedel av organisationen är sysselsatt med nya projekt. Bland de större projekten kan nämnas nästa generation av inbyggda satellitantenner för personbilar i premium segmentet, en ny strömsnål GPS antenn som är basen i bolagets satsning på antenner för spårningsapplikationer. Merparten av utvecklingsresurserna har dock lagts på framtagning av en ny multifunktionsantenn för kommersiella fordon. Intäkterna från dessa satsningar beräknas i allt väsentligt ge resultat-effekt efter 2010.
- En nyemission med företrädesrätt för befintliga aktieägare har genomförts. Emissionen som övertecknades med 56 procent uppgick till 16,2 mkr och har tillfört bolaget 15,1 mkr efter emissionskostnader. Nyemissionen säkerställer bolagets expansion med nya projekt inom framför allt fordonsindustrisegmentet.

### Väsentliga händelser efter rapportperiodens utgång

Smarteq har under första kvartalet 2010 blivit nominerade av Volkswagen do Brazil gällande leverans av dolda GSM- och GPS-antenn till Volkswagens personbilar som produceras och säljs i Brasilien. Antennerna kommer att användas i system för spårning av fordon vilket påbjuds genom lagstiftning i Brasilien. Leveranserna påbörjas i juli 2010 och tillsammans med ordern från Continental ger affären ett beräknat ordervärde på ca 5 mkr under 2010 och ca 25 mkr 2011.

### Marknaden

Smarteq har valt att fokusera verksamheten på antensystem inom kundsegmenten Automotive; kommunikation till och från fordon M2M; kommunikation till och från maskiner och Mobile Communications; kommunikation av tal och data.

Sammantaget har bolagets satsning på de tre utvalda fokusområdena resulterat i såväl nya kontrakt som nya affärskontakter vilket kommer att skapa tillväxt från år 2010 och framåt.

Smarteqs vision är att bli en av Europas ledande aktörer med specialistkompetens inom området antensystem med högt teknikinnehåll för dessa fokusområden.

En betydande del av Smarteqs intäkter kommer från OEM-kunder. OEM står för Original Equipment Manufacturer och betyder att stora tillverkare lägger ut delar av sin produktutveckling och produktion på en partner. Den färdiga produkten säljs sedan under beställarens varumärke. Smarteqs intäkter från OEM-marknaden utgjorde under 2009 cirka 68 (79) procent av de totala intäkterna. Under 2009 stod de 10 största kunderna för 55 (69) procent av omsättningen och den enskilt största kunden för 10 (17) procent.

### Produktutveckling

Smarteq koncentrerar sina utvecklingsresurser på antenner och antensystem för applikationer inom de prioriterade kundsegmenten. Produktutveckling sker i nära samarbete med utvalda nyckelkunder. Varje utvecklingsprojekt har målsättningen att leda till en ny affär hos en befintlig eller ny kund. För att säkerställa teknisk prestanda tillhandahåller Smarteq simuleringsprogram och testutrustning av högsta kvalitet för att kunna verifiera faser i antennutvecklingen. Härvid testas

såväl antennegenskaper, elektronik liksom mekanik under olika miljöbetingelser.

Smarteq deltar i ett nationellt projekt, Greencom, tillsammans med KTH, Chalmers och företrädare för skogsindustrin med målsättning att ta fram ett bättre kommunikationssystem för de "gröna näringarna". Serieleveranser beräknas ske under andra halvåret av 2010.

Bland större pågående projekt kan nämnas nästa generation av inbyggda satellitantenner för personbilar i premiumsegmentet, en ny strömsnål GPS antenn som är basen i bolagets satsning på antenner för spårningsapplikationer. Merparten av utvecklingsresurserna har dock lagts på framtagning av en ny multifunktionsantenn för kommersiella fordon. Intäkterna från dessa satsningar beräknas i allt väsentligt ge effekt efter 2010. En tredjedel av organisationen är sysselsatt med nya projekt och under perioden har väsentligt större medel avsatts för utveckling av nya produkter jämfört med samma period föregående år.

### Fakturering och resultat

För helåret blev omsättningen 41,7 (87,9) mkr, en minskning med 53 procent jämfört med föregående år. Försäljningsnedgången återfinns i huvudsak inom kundsegmenten Automotive och AMR, automatisk avläsning av elmätare. Försäljningen inom kundsegmentet Automotive uppvisar en minskning med 54 procent jämfört med föregående år och har påverkats av den kraftiga nedgången inom fordonsindustrin. Inom området AMR har försäljningen minskat med 77 procent jämfört med föregående år. Den främsta orsaken är att de stora projekten i Sverige slutförts samt att framtida projekt i övriga Norden har försenats orsakat av den allmänna konjunkturnedgången.



Rörelseresultatet på EBITDA-nivå exklusive jämförelsestörande poster uppgick för helåret till -11,9 (4,9) mkr. Resultatet inkluderar kostnader för ökning av reserver avseende lagerinkurans och osäkra kundfordringar uppgående till 1,1 (1,2) mkr. Rörelseresultatet exklusive goodwillavskrivningar uppgick till -19,3 (2,1) mkr. I resultatet ingår jämförelsestörande poster uppgående till -5,2 (-0,5) mkr i huvudsak hänförligt till reserv för personalreduktioner samt nedskrivning av balanserade utvecklingskostnader.

Nettoresultatet exklusive goodwillavskrivningar uppgick till -19,8 (1,2) mkr. Resultatet efter skatt blev för helåret -22,6 (-1,5) mkr.

Smarteq fortsätter att investera i produktutveckling och under verksamhetsåret utgjorde kostnaden för utvecklingsavdelningen 7,9 (8,4) mkr. Av dessa kostnader har 4,9 (2,6) mkr under året aktiverats som balanserade utvecklingskostnader i balansräkningen.

### Finansiell ställning

Koncernens disponibla likvida medel uppgick per den 31 december 11,6 (6,9) mkr. Koncernens soliditet var per den 31 december 46 (51) procent.

Under året har bolaget genomfört två minskningar av aktiekapitalet. På årsstämman den 27 maj beslutades om en minskning av aktiekapitalet med 44 427 063 kr, från kvotvärde 1 till 0,58. Denna minskning har avräknats mot ansamlade förluster. Vid en extra bolagsstämma den 2 juli beslutades om en minskning av aktiekapitalet med 50 773 787 kr, från kvotvärde 0,58 till 0,10. Denna minskning har avsatts till en överkursfond.

### Investeringar

Investeringarna i materiella och immateriella anläggningstillgångar uppgick under året till 7,8 (4,0) mkr. Av årets investeringar avsåg 4,9 (2,6) mkr aktivering av utvecklingskostnader.

Ökningen jämfört med föregående år avser till större delen utveckling av Smarteqs nya antennplattform med multifunktionslösning, Smartflex, för kommersiella fordon vilken kommer att generera en försäljningsökning efter 2010.

Per december uppgick de aktiverade utvecklingskostnadernas nettobokförda värde till 8,4 (6,6) mkr. De immateriella tillgångarna innehåller inkråmsgoodwill till ett nettobokfört värde av 2,5 (5,2) mkr samt dataprogram uppgående till 1,9 (0,0) mkr. Värdet på inkråmsgoodwill kommer att vara helt avskrivet vid utgången av 2010.

### Miljö och kvalitet

Smarteq bygger sin verksamhet kring ett kvalitetssystem som är certifierat enligt ISO/TS 16949 och ISO 14001 vilket är en förutsättning för att vara en leverantör till fordonsindustrin och andra krävande OEM kunder. Därutöver har Smarteq erhållit ett Q1 godkännande av Ford vilket innebär att man är godkänd att leverera

till hela Ford koncernen. Smarteq strävar efter att vara proaktiv i sitt kvalitetsarbete för att få så låga felkostnader som möjligt. Smarteqs ambition är även att minimera inverkan på miljön av dess processer, produkter och organisation. Även Smarteqs produktionspartners omfattas av våra kvalitetsstandards och granskas regelbundet.

### Information om risker och osäkerhetsfaktorer

Smarteqs resultat påverkas främst av volym, försäljningspriser, inköpspriser och övriga omkostnader. Baserat på 2009 års utfall påverkar en volymförändring med 10 procent resultatet med cirka 1,7 mkr.

Smarteq har valt att lägga ut huvuddelen av sin tillverkning hos produktionspartners i lågkostnadsländer och är därmed beroende av att dessa fullföljer sina åtaganden vad gäller leveranskapacitet, leveransprecision och kvalitet. Smarteq arbetar kontinuerligt med att följa upp och utveckla sina utvalda partners för att därmed minimera riskerna hos dessa.

Smarteq är beroende av ett antal viktiga medarbetare och förlust av en nyckelperson kan kortsiktigt påverka bolagets verksamhet.

Bolagets inköp och försäljning sker till stor del i andra valutor än svenska kronor. Till följd av detta kan intäkter och rörelseresultat komma att påverkas av växelkursförändringar. Kursförändringar i vissa valutor, särskilt USD och EUR, i förhållande till den svenska kronan påverkar intäkter och rörelseresultat och den internationella konkurrenskraften. Under 2009 har 1,3 miljoner EUR/USD varit terminssäkrade. Vid utgången av verksamhetsåret var 24 000 EUR/USD terminssäkrade. Orealiserade valutakursvinster på utestående terminskontrakt har inte intäktsförts.

Nedanstående diagram beskriver Smarteqs procentuella fördelning av valutaflöden mellan försäljning och inköp.

### Personal

Antalet anställda per 31 december var 30 (34). Genomsnittligt antal helårstjänster under året uppgick till 30 (30). Som en del i ett nytt besparingsprogram har bolaget i slutet av fjärde kvartalet ytterligare reducerat antal anställda ned till 20 personer.

Smarteq bedriver ett konsekvent och långsiktigt personalarbete, med återkommande utvecklingssamtal, möjlighet till kompetensutveckling och en god in-

tern kommunikation som viktiga inslag. Genomgående följer Smarteq alla lagar och regler vad gäller till exempel anställnings- och lönomodeller, arbetstidsregler och arbetsmiljö.

### Moderbolaget

Moderbolaget har under året tillhandahållit tjänster till dotterbolagen. Under året har aktier i dotterbolag nedskrivits med 20 (0) mkr. Nedskrivning har gjorts till beräknat avkastningsvärde.

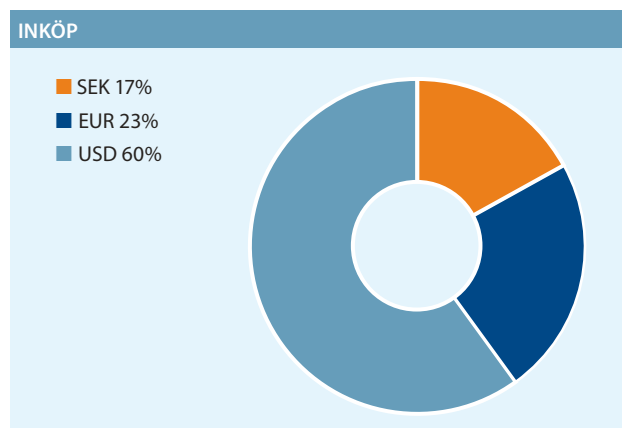
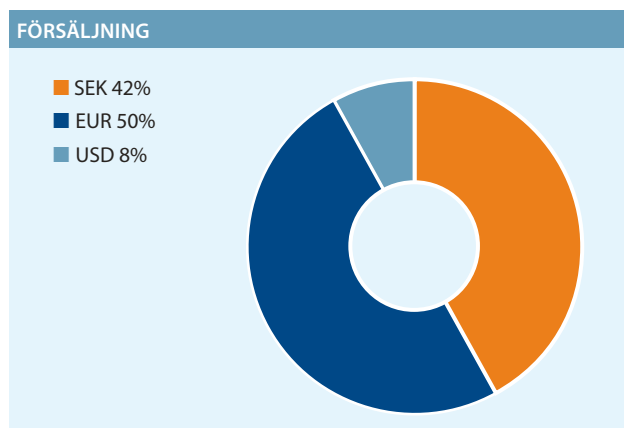
### Styrelsearbetet under året

Smarteqs styrelse består av fyra ledamöter samt en suppleant valda av årsstämman.

Vid årsstämman den 27 maj 2009 nyvaldes tre ledamöter och omvaldes en ledamot samt styrelsesuppleant.

Nominering av styrelseledamöter inför bolagets årsstämma sker av en valberedning som i samråd med bolagets större aktieägare utses av styrelsens ordförande.

Styrelsens arbetsordning fastställer regler och principer för styrelsearbetet, arbetsfördelningen mellan styrelsen och verkställande direktören samt för den ekonomiska rapporteringen.



Enligt arbetsordningen ska styrelsen före årets början fastställa sitt eget arbetsprogram med tidpunkter för minst sex ordinarie sammanträden. Instruktionen för verkställande direktören anger de värdegränser inom vilka verkställande direktören, utan styrelsens hörande, kan besluta om investeringar. För att möjliggöra för styrelsen att fortlöpande följa och kontrollera företagets ekonomiska utveckling och ställning ska verkställande direktören löpande förse styrelsen med månadsrapporter. Bolagets revisor rapporterar personligen till styrelsen. Styrelsen har under räkenskapsåret 2009 haft 19 sammanträden, varav ett konstituerande. Styrelsens arbete har främst varit inriktat på affärsstrategi, försäljningsutveckling, kostnadsbesparingar samt finansiering.

### Framtidsutsikter

Trots lågkonjunktur så har den fokuserade satsningen på specialantennerna inom utvalda segment ytterligare stärkt Smarteqs marknadsposition.

Smart Metering som återfinns inom segmentet M2M, innefattar inte bara elmätare utan även mätare för avläsning av gas och vatten. Efter slutförda projekt med kunder som Telenor Cinclus, Landis+Gyr och Kamstrup-Senea i Sverige så är Smarteq idag en erfaren och välkänd leverantör som kan erbjuda ett komplett antennkoncept för samtliga förekommande trådlösa teknislösningar. Smarteq fortsätter nu att leverera till etablerade kunder globalt och befäster därmed ytterligare positionen som en ledande leverantör av antenner till Smart Metering och M2M. Mer specifikt så påbörjas nu pilotprojekten i övriga Norden samt i delar av Europa, till exempel Storbritannien, under 2010 efter cirka 1–2 års försening. Fullskaliga installationer kommer igång från och med 2011 och framåt. Det är inte bara kommersiella krafter som styr utan i hög grad politiska med

miljön i fokus. Den totala antennenpotentialen för de stora europeiska projekten uppskattas här till cirka 3 miljarder under en femårsperiod.

Smarteqs nya kontrakt med Volvokoncernen avseende multifunktionsantennerna med tillhörande kablage och en ny GPS-plattform kommer att få en betydande inverkan på framtida fakturering i all väsent-



## Produktprogrammet är förstärkt med ett antal nya högteknologiska antennplattformar med multifunktion.

lighet efter 2010. Redan nu har arbete med följdaffärer inletts. Den nya antennplattformen Smartflex beräknas även medföra framtida kontrakt med andra ledande tillverkare av kommersiella fordon.

Smarteq ser även stora möjligheter till utökade affärer inom spårning av fordon vilket de nya affärerna med Continental och Volkswagen är exempel på. Här ser vi möjligheten att flera länder, utöver Brasilien, kan komma att lagstifta om obligatorisk dold utrustning för spårning för att stävja tilltagande stöld av fordon.

Den förstärkta försäljningsorganisationen har under 2009 fortsatt vidga Smarteqs kontaktnät och därmed affärsmöjligheter. Utöver ett antal viktiga Automotivekontrakt kan nämnas samarbete med tillverkare av trådlösa moduler för M2M applikationer såsom Radiocrafts och Cinterion Wireless. Bedömningen är att segmentet för M2M applikationer kommer att ha en god tillväxt under 2010.

Befintliga leverantörer i Asien har knutits närmare Smarteq med gemensamt överenskomna program för rationalisering

vilket har lett till kostnadsbesparingar. Smarteqs nya samarbetspartner i Kina har certifierats för ett antal antennplattformar.

Smarteq har idag en väl förankrad och fokuserad verksamhet med en tydlig strategi, en allt starkare kundbas och en utvidgad leverantörsstruktur. Produktprogrammet är förstärkt med ett antal nya högteknologiska antennplattformar med

multifunktion. Organisationen är optimerad mot lönsamhet samt för att, på bästa sätt, ta hand om pågående och nya affärer.

Sammantaget gör detta att Smarteq nu står väl rustat nu när den globala konjunkturen sakta vänder uppåt.

### Förslag till resultatdisposition

Ansamlad förlust i moderbolaget att behandlas av årsstämman:

Ansamlad förlust	- 9 411
Årets resultat	-23 171 575
Kronor	-23 180 986

Styrelsen och verkställande direktören föreslår att förlusten behandlas enligt följande:

Avräknas mot överkursfond	-23 180 986
Kronor	-23 180 986

Koncernens och moderbolagets resultat och ställning i övrigt framgår av efterföljande resultat – och balansräkningar, sammanställning över förändring i eget kapital, kassaflödesanalyser och noter.



# Nyckeltal

BELOPP I TKR	2009	2008	2007	2006	2005
Försäljningstillväxt, %	-53	-16	40	25	-27
Nettoomsättning	41 718	87 897	104 184	74 291	59 409
EBITDA*	-11 863	4 886	6 892	-6 482	-4 231
Rörelseresultat*	-16 915	-132	2 461	-10 949	-11 784
Resultat efter finansiella poster*	-17 383	-994	1 462	-11 814	-12 985
Engångsposter	-5 178	-539	-1 103	-6 107	-15 233
Justerat eget kapital	19 429	26 873	28 406	8 126	21 163
Soliditet, %	46	51	50	16	43
Rörelsemarginal*, %	-41	0	2	-15	-20
Skuldsättningsgrad, %	55	55	46	225	53
Balanslikviditet, %	124	149	146	77	105
Räntabilitet på genomsnittligt sysselsatt kapital, %	neg	neg	4	neg	neg
Räntabilitet på genomsnittligt eget kapital, %	neg	neg	2	neg	neg
Andel riskbärande kapital, %	46	51	50	16	43
Genomsnittligt antal anställda	30	30	31	36	32
Omsättning per anställd, tkr	1 391	2 930	3 361	2 064	1 857
Resultat per aktie, kr	-0,18	-0,01	0,00	-0,21	-0,43
Resultat per aktie, kr*	-0,14	-0,01	0,02	-0,14	-0,19
Genomsnittligt antal aktier, 1 000-tal	122 781	105 779	96 167	85 203	63 052

\*Exklusive engångsposter.

## EBITDA

Rörelseresultat exklusive engångsposter och avskrivningar.

## Engångsposter

Poster som inte är representativa för den löpande verksamheten.

## Justerat eget kapital

Eget kapital plus obeskattade reserver minus uppskjuten skatt.

## Soliditet

Summan av justerat eget kapital i procent av balansomslutningen.

## Rörelsemarginal

Rörelseresultat exklusive engångsposter dividerat med nettoomsättning.

## Skuldsättningsgrad

Summa räntebärande avsättningar och skulder dividerat med summan av justerat eget kapital.

## Balanslikviditet

Omsättningstillgångar dividerat med summan av kortfristiga skulder.

## Räntabilitet på genomsnittligt sysselsatt kapital

Rörelseresultat plus finansiella intäkter i procent av genomsnittligt sysselsatt kapital.

## Genomsnittligt sysselsatt kapital

Summa tillgångar minskat med icke räntebärande avsättningar och skulder, baserat på beloppen vid årets början och årets slut.

## Räntabilitet på genomsnittligt eget kapital

Årets resultat i procent av genomsnittligt justerat eget kapital.

## Genomsnittligt eget kapital

Summa eget kapital, baserat på beloppen vid årets början och årets slut.

## Andel riskbärande kapital

Justerat eget kapital plus uppskjuten skatt i procent av balansomslutningen.

## Genomsnittligt antal anställda

Totalen av antal anställda per månad dividerat med tolv.

## Omsättning per anställd, kr

Nettoomsättning dividerat med medelantalet anställda.

## Resultat per aktie, kr

Årets resultat dividerat med genomsnittligt antal aktier.

## Genomsnittligt antal aktier

Vägt genomsnitt efter antal aktier vid varje månads utgång.

# Resultaträkningar

TKR	NOT	KONCERNEN		MODERBOLAGET	
		2009	2008	2009	2008
Nettoomsättning	1	41 718	87 897	1 180	2 424
Övriga rörelseintäkter	2	1 065	2 900	-	-
Råvaror och förnödenheter		-25 345	-50 524	-	-
Övriga externa kostnader	6	-7 425	-11 389	-1 502	-1 807
Personalkostnader	3	-21 876	-23 998	-1 629	-3 033
Avskrivningar	4	-5 052	-5 018	-	-
Jämförelsestörande poster	5	-5 178	-539	-1 221	-
<b>Rörelseresultat</b>		<b>-22 093</b>	<b>-671</b>	<b>-3 172</b>	<b>-2 416</b>
<b>Resultat från finansiella poster</b>					
Ränteintäkter och liknande resultatposter	7	18	71	-	2
Räntekostnader och liknande resultatposter	8	-486	-933	-	-5
Nedskrivning av aktier i dotterbolag		-	-	-20 000	-
<b>Finansnetto</b>		<b>-468</b>	<b>-862</b>	<b>-20 000</b>	<b>-3</b>
<b>Resultat före skatt</b>		<b>-22 561</b>	<b>-1 533</b>	<b>-23 172</b>	<b>-2 419</b>
Skatt på årets resultat	9	-	-	-	-
<b>ÅRETS RESULTAT</b>		<b>-22 561</b>	<b>-1 533</b>	<b>-23 172</b>	<b>-2 419</b>

# Balansräkning koncern

TKR	NOT	2009-12-31	2008-12-31
<b>TILLGÅNGAR</b>			
<b>Anläggningstillgångar</b>			
<b>Immateriella anläggningstillgångar</b>	10		
Goodwill		2 487	5 235
Dataprogram		1 907	-
Balanserade utgifter för forskning och utveckling		8 369	6 575
<b>Summa immateriella anläggningstillgångar</b>		<b>12 763</b>	<b>11 810</b>
<b>Materiella anläggningstillgångar</b>	11		
Maskiner och verktyg		1 254	1 553
Inventarier		1 227	1 005
<b>Summa materiella anläggningstillgångar</b>		<b>2 481</b>	<b>2 558</b>
<b>Summa anläggningstillgångar</b>		<b>15 244</b>	<b>14 368</b>
<b>Omsättningstillgångar</b>			
<b>Varulager</b>			
Färdiga varor och handelsvaror		16 286	22 927
<b>Summa varulager m m</b>		<b>16 286</b>	<b>22 927</b>
<b>Kortfristiga fordringar</b>			
Kundfordringar		6 837	12 451
Skattefordringar		519	542
Övriga kortfristiga fordringar		1 155	281
Förutbetalda kostnader och upplupna intäkter	13	548	682
<b>Summa kortfristiga fordringar</b>		<b>9 059</b>	<b>13 956</b>
Kassa och bank		1 215	1 580
<b>Summa kassa och bank</b>		<b>1 215</b>	<b>1 580</b>
<b>Summa omsättningstillgångar</b>		<b>26 560</b>	<b>38 463</b>
<b>SUMMA TILLGÅNGAR</b>		<b>41 804</b>	<b>52 831</b>

# Balansräkning koncern forts.

TKR	NOT	2009-12-31	2008-12-31
<b>EGET KAPITAL OCH SKULDER</b>			
<b>Eget kapital</b>	14		
Aktiekapital (176 297 870 aktier, kvotvärde 0,10)		17 630	105 779
Ansamlad förlust		-34 479	-77 373
Överkursfond		58 839	-
Årets resultat		-22 561	-1 533
<b>Summa eget kapital</b>		<b>19 429</b>	<b>26 873</b>
<b>Skulder</b>			
<b>Avsättningar</b>			
Övriga avsättningar	15	100	100
<b>Summa avsättningar</b>		<b>100</b>	<b>100</b>
<b>Långfristiga skulder</b>			
Skulder till kreditinstitut	16	785	-
<b>Summa långfristiga skulder</b>		<b>785</b>	
<b>Kortfristiga skulder</b>			
Skulder till kreditinstitut	16	183	-
Checkräkningskredit	17	9 610	14 671
Leverantörsskulder		3 635	3 870
Övriga kortfristiga skulder		380	1 230
Upplupna kostnader och förutbetalda intäkter	18	7 682	6 087
<b>Summa kortfristiga skulder</b>		<b>21 490</b>	<b>25 858</b>
<b>SUMMA EGET KAPITAL OCH SKULDER</b>		<b>41 804</b>	<b>52 831</b>
<b>Poster inom linjen</b>			
Ställda säkerheter	19	30 000	30 000
Ansvarförbindelser		-	-

# Balansräkning moderbolaget

TKR	NOT	2009-12-31	2008-12-31
<b>TILLGÅNGAR</b>			
<b>Anläggningstillgångar</b>			
<i>Finansiella anläggningstillgångar</i>			
Aktier i dotterbolag	12	42 600	42 600
<b>Summa finansiella anläggningstillgångar</b>		<b>42 600</b>	<b>42 600</b>
<b>Summa anläggningstillgångar</b>		<b>42 600</b>	<b>42 600</b>
<b>Omsättningstillgångar</b>			
<i>Kortfristiga fordringar</i>			
Fordringar hos dotterbolag		12 397	20 289
Skattefordringar		72	78
Övriga kortfristiga fordringar		117	-
Förutbetalda kostnader och upplupna intäkter	13	55	77
<b>Summa kortfristiga fordringar</b>		<b>12 641</b>	<b>20 444</b>
Kassa och bank		35	50
<b>Summa kassa och bank</b>		<b>35</b>	<b>50</b>
<b>Summa omsättningstillgångar</b>		<b>12 676</b>	<b>20 494</b>
<b>SUMMA TILLGÅNGAR</b>		<b>55 276</b>	<b>63 094</b>
<b>EGET KAPITAL OCH SKULDER</b>			
<b>Eget kapital</b>			
<b>Bundet eget kapital</b>			
Aktiekapital (176 297 870 aktier, kvotvärde 0,10)		17 630	105 779
<b>Summa bundet eget kapital</b>		<b>17 630</b>	<b>105 779</b>
<b>Fritt eget kapital</b>			
Ansamlad förlust		-8	-42 016
Överkursfond		58 839	-
Årets resultat		-23 172	-2 419
<b>Summa fritt eget kapital</b>		<b>35 659</b>	<b>-44 435</b>
<b>Summa eget kapital</b>		<b>53 289</b>	<b>61 344</b>
<b>Skulder</b>			
<i>Kortfristiga skulder</i>			
Leverantörsskulder		10	18
Övriga kortfristiga skulder		47	373
Upplupna kostnader och förutbetalda intäkter	18	1 930	1 359
<b>Summa kortfristiga skulder</b>		<b>1 987</b>	<b>1 750</b>
<b>SUMMA EGET KAPITAL OCH SKULDER</b>		<b>55 276</b>	<b>63 094</b>
<b>Poster inom linjen</b>			
Ställda säkerheter	19	Inga	Inga
Ansvarförbindelser		9 610	14 671

## Sammanställning över förändring i eget kapital

KONCERNEN (TKR)	AKTIEKAPITAL	ÖVERKURSFOND	ANSAMLAD FÖRLUST	SUMMA
Belopp vid årets ingång 2008	105 779	2 691	-80 064	28 406
Resultatdisposition	-	-2 691	2 691	-
Årets resultat	-	-	-1 533	-1 533
<b>EGET KAPITAL PER 31 DECEMBER 2008</b>	<b>105 779</b>	<b>-</b>	<b>-78 906</b>	<b>26 873</b>

Belopp vid årets ingång 2009	105 779	-	-78 906	26 873
Minskning av aktiekapital	-95 201	50 774	44 427	-
Nyemission	7 052	9 167	-	16 219
Emissionskostnader	-	-1 102	-	-1 102
Årets resultat	-	-	-22 561	-22 561
<b>EGET KAPITAL PER 31 DECEMBER 2009</b>	<b>17 630</b>	<b>58 839</b>	<b>-57 040</b>	<b>19 429</b>

MODERBOLAGET (TKR)	AKTIEKAPITAL	ÖVERKURSFOND	ANSAMLAD FÖRLUST	SUMMA
Belopp vid årets ingång 2008	105 779	2 691	-44 707	63 763
Resultatdisposition	-	-2 691	2 691	-
Årets resultat	-	-	-2 419	-2 419
<b>EGET KAPITAL PER 31 DECEMBER 2008</b>	<b>105 779</b>	<b>-</b>	<b>-44 435</b>	<b>61 344</b>

Belopp vid årets ingång 2009	105 779	-	-44 435	61 344
Minskning av aktiekapital	-95 201	50 774	44 427	-
Nyemission	7 052	9 167	-	16 219
Emissionskostnader	-	-1 102	-	-1 102
Årets resultat	-	-	-23 172	-23 172
<b>EGET KAPITAL PER 31 DECEMBER 2009</b>	<b>17 630</b>	<b>58 839</b>	<b>-23 180</b>	<b>53 289</b>

# Kassaflödesanalys

TKR	NOT	KONCERNEN		MODERBOLAGET	
		2009	2008	2009	2008
<b>Den löpande verksamheten</b>					
Resultat efter finansiella poster	20	-22 561	-1 533	-23 172	-2 419
Justering för poster som inte ingår i kassaflödet		-	35	-	-
Nedskrivning av immateriella anläggningstillgångar		1 842	-	-	-
Nedskrivning av aktier i dotterbolag		-	-	20 000	-
Avskrivningar på materiella och immateriella tillgångar		5 052	5 018	-	-
<b>Kassaflöde från den löpande verksamheten före förändring av den löpande verksamhetens tillgångar och skulder</b>		<b>-15 667</b>	<b>3 520</b>	<b>-3 172</b>	<b>-2 419</b>
<b>Förändringar i den löpande verksamhetens tillgångar</b>					
Förändring av varulager		6 641	-3 328	-	-
Förändring av kortfristiga fordringar		4 897	7 329	-89	-71
Förändring av kortfristiga skulder		510	-4 435	237	528
Förändring (netto) av fordringar/skulder mot dotterbolag		-	-	7 892	2 000
<b>Kassaflöde från den löpande verksamheten</b>		<b>-3 619</b>	<b>3 086</b>	<b>4 868</b>	<b>38</b>
<b>Investeringsverksamheten</b>					
Lämnade aktieägartillskott		-	-	-20 000	-
Investeringar i immateriella tillgångar		-6 801	-2 592	-	-
Investeringar i materiella tillgångar		-969	-1 423	-	-
<b>Kassaflöde från investeringsverksamheten</b>		<b>-7 770</b>	<b>-4 015</b>	<b>-20 000</b>	<b>-</b>
<b>Finansieringsverksamheten</b>					
Nyemission		15 117	-	15 117	-
Förändring av övriga, räntebärande skulder		-4 093	1 510	-	-
<b>Kassaflöde från finansieringsverksamheten</b>		<b>11 024</b>	<b>1 510</b>	<b>15 117</b>	<b>-</b>
<b>ÅRETS KASSAFLÖDE</b>		<b>-365</b>	<b>581</b>	<b>-15</b>	<b>38</b>
<b>Likvida medel vid årets början</b>		<b>1 580</b>	<b>999</b>	<b>50</b>	<b>12</b>
<b>Likvida medel vid årets slut</b>		<b>1 215</b>	<b>1 580</b>	<b>35</b>	<b>50</b>

# Noter

## BOLAGETS SÄTE

Smarteq AB (publ) bedriver verksamhet i aktiebolagsform och har sitt säte i Täby kommun, Stockholms län, Sverige. Huvudkontorets postadress är Box 4064, 182 04 Enebyberg. Huvudkontorets gatuadress är Täbyvägen 27.

## BOLAGETS VERKSAMHET

Smarteq AB (publ) utvecklar och levererar antenner och antensystem för trådlös kommunikation till och från fordon, mellan maskiner, M2M, samt för trådlös överföring av tal och data.

## ALLMÄNNA REDOVISNINGSPRINCIPER

Årsredovisningen har upprättats i enlighet med Årsredovisningslagen, Redovisningsrådets rekommendationer nr 1–2, 4–5, 7–24 och 26–29 och Akutgruppsuttalanden.

## KLASSIFICERING MED MERA

Anläggningstillgångar, långfristiga skulder och avsättningar består i allt väsentligt enbart av belopp som förväntas återvinnas eller betalas efter mer än tolv månader räknat från balansdagen. Omsättningstillgångar och kortfristiga skulder består i allt väsentligt enbart av belopp som förväntas återvinnas eller betalas inom tolv månader räknat från balansdagen.

## VÄRDERINGSPRINCIPER MED MERA

Tillgångar, avsättningar och skulder har värderats till anskaffningsvärden om inget annat anges nedan.

## IMMATERIELLA TILLGÅNGAR

Utgifter för utveckling redovisas som en tillgång i balansräkningen, om produkten är tekniskt och kommersiellt användbar och bolaget har tillräckliga resurser att fullfölja utvecklingen och därefter använda eller sälja den immateriella tillgången.

Det redovisade beloppet avser värdet av eget arbete samt i förekommande fall, prototypkostnader. Övriga utgifter för utveckling, redovisas i resultaträkningen som kostnad när de uppkommer. I balansräkningen redovisade utvecklingskostnader är upptagna till anskaffningsvärde minus ackumulerade av- och nedskrivningar.

## Avskrivningsprincip för immateriella tillgångar

Avskrivningar enligt plan baseras på ursprungliga anskaffningsvärden minskat med restvärde. Avskrivningarna sker linjärt över tillgångens nyttjandeperiod och redovisas som kostnad i resultaträkningen.

	KONCERN	MODERBOLAG
INTERNT UPPARBETADE:		
Balanserade utgifter för utveckling	5 år	–
FÖRVÄRVADE:		
Programvarulicenser	5 år	–
Goodwill	5–10 år	–

Avskrivning av balanserade utgifter för utveckling påbörjas när lansering av produkten görs.

Förlängd avskrivningstid, mer än 5 år, på goodwill tillämpas endast för strategiska förvärv.

## MATERIELLA ANLÄGGNINGSTILLGÅNGAR

Anläggningstillgångar värderas till anskaffningsvärde med avdrag för ackumulerade avskrivningar enligt plan.

## Avskrivningsprincip för materiella tillgångar

Avskrivningar enligt plan baseras på ursprungliga anskaffningsvärden minskat med beräknat restvärde. Avskrivning sker linjärt över tillgångens beräknade nyttjandeperiod.

	KONCERN	MODERBOLAG
Maskiner och Verktyg	4–5 år	–
Inventarier	3–8 år	–

## LÅNEKOSTNADER

Lånekostnader belastar resultatet i den period till vilken de hänförs, oavsett hur de upplånade medlen har använts.

## NEDSKRIVNINGAR

Deredovisade värdena för bolagets tillgångar kontrolleras vid varje balansdag för att utröna om det finns någon indikation på nedskrivningsbehov. Om sådan indikation finns, beräknas tillgångens återvinningsvärde som det högsta av nyttjandevärdet och nettoförsäljningsvärdet. Nedskrivning görs om återvinningsvärdet understiger det redovisade värdet. Vid beräkning av nyttjandevärdet diskonteras framtida kassaflöden till en räntesats före skatt som är tänkt att beakta marknadens bedömning av riskfri ränta och risk förknippad med den specifika tillgången. För en tillgång som inte oberoende av andra tillgångar genererar något kassaflöde, beräknas återvinningsvärdet för den kassagenererande enhet som tillgången tillhör.

## FORDRINGAR

Fordringar har efter individuell värdering upptagits till belopp varmed de beräknas inflyta.

## FORDRINGAR OCH SKULDER I UTLÄNSK VALUTA

Fordringar och skulder i utländsk valuta har omräknats till balansdagens kurs. Kursdifferenser avseende fordringar och skulder i den löpande verksamheten redovisas under övriga rörelseintäkter eller kostnader. Kursdifferenser avseende finansiella fordringar och skulder redovisas bland övriga finansiella poster.

## VARULAGER

Varulagret är upptaget till det lägsta av anskaffningsvärdet och nettoförsäljningsvärdet. Därvid har inkursrisk beaktats. Anskaffningsvärdet beräknas enligt vägda genomsnittspriser.

## SKATT

Bolaget tillämpar Redovisningsrådets rekommendation RR 9 Inkomstskatter. Total skatt utgörs av aktuell skatt och uppskjuten skatt.

Skatter redovisas i resultaträkningen utom då underliggande transaktion redovisas direkt mot eget kapital varvid tillhörande skatteeffekt redovisas i eget kapital. Aktuell skatt (tidigare kallad Betald skatt) är skatt som ska betalas eller erhållas avseende aktuellt år. Hit hör även justering av aktuell skatt hänförlig till tidigare perioder. Uppskjuten skatt beräknas enligt balansräkningsmetoden med utgångspunkt i temporära skillnader mellan redovisade och skattemässiga värden på tillgångar och skulder. Beloppen beräknas baserade på hur de temporära skillnaderna förväntas bli utjämnade och med tillämpning av de skattesatser och skatteregler som är beslutade eller aviserade per balansdagen. Temporära skillnader beaktas ej i koncernmässig goodwill och inte heller i skillnader hänförliga till andelar i dotterbolag som inte förväntas bli beskattade inom överskådlig framtid. I juridisk person redovisas obeskattade reserver inklusive uppskjuten skatteskuld. I koncernredovisningen delas däremot obeskattade reserver upp på uppskjuten skatteskuld och eget kapital.

Uppskjutna skattefordringar avseende avdragsgilla temporära skillnader och underskottsavdrag redovisas endast i den mån det är sannolikt att dessa kommer att medföra lägre skatteutbetalningar i framtiden.

## AVSÄTTNINGAR

En avsättning redovisas i enlighet med RR 16 Avsättningar, ansvarsförbindelser och eventualitytillgångar. Det innebär att en avsättning redovisas i balansräkningen när bolaget har ett formellt eller informellt åtagande som en följd av en inträffad händelse och det är troligt att ett utflöde av resurser krävs för att reglera åtagandet och en tillförlitlig uppskattning av beloppet kan göras.

## GARANTIRESERV

En avsättning redovisas när den underliggande produkten eller tjänsten har sålts.

## INTÄKTER

Redovisning av intäkter sker enligt Redovisningsrådets rekommendation nr 11, Intäkter. Intäktsredovisning sker i resultaträkningen när det är sannolikt att de framtida ekonomiska fördelarna kommer att tillfalla bolaget och dessa fördelar kan beräknas på ett tillförlitligt sätt. Intäkterna inkluderar endast det bruttoinflöde av ekonomiska fördelar som bolaget erhåller eller kan erhålla för egen räkning. Inkomst vid varuförsäljning redovisas som intäkt då bolaget till köparen har överfört de väsentliga risker och förmåner som är förknippade med varornas ägande och bolaget inte heller utövar någon reell kontroll över de varor som sålts.

Intäkterna redovisas till det verkliga värdet av vad som erhållits eller kommer att erhållas med avdrag för lämnade rabatter. Ersättningen erhålls i likvida medel och intäkten utgörs av ersättningen.

Intäktsredovisning av tjänsteuppdrag sker när det ekonomiska utfallet för utfört tjänsteuppdrag kan beräknas på ett tillförlitligt sätt och de ekonomiska fördelarna tillfaller bolaget.

Successiv vinstavräkning tillämpas. Detta innebär att i de fall färdigställandegraden kan beräknas på ett tillförlitligt sätt redovisas inkomsten som intäkt baserad på färdigställandegraden på balansdagen.

## RR 29 ERSÄTTNINGAR TILL ANSTÄLLDA

Bolaget tillämpar Redovisningsrådets rekommendation RR 29 Ersättningar till anställda.

Åtaganden för ålders- och familjepension för tjänstemän i Sverige tryggas genom en försäkring i Alecta. Enligt ett uttalande från Redovisningsrådets Akutgrupp, URA 42, är detta en förmånsbestämd plan som omfattar flera arbetsgivare. För räkenskapsåret 2009 har bolaget inte haft tillgång till sådan information som gör det möjligt att redovisa denna plan som en förmånsbestämd plan. Pensionsplanen enligt ITP som tryggas genom en försäkring i Alecta redovisas därför som en avgiftsbestämd plan. Årets avgifter för pensionsförsäkringar som är tecknade i Alecta uppgår till 1,3 (0,9) mkr. Alectas överskott kan fördelas till försäkringstagarna och/eller de försäkrade.

Vid utgången av 2009 uppgick Alectas överskott i form av den kollektiva konsolideringsnivån 1 till 141 (112) procent. Den kollektiva konsolideringsnivån utgörs av marknadsvärdet på Alectas tillgångar i procent av försäkringsåtagandena beräknade enligt Alectas försäkringstekniska beräkningsantaganden, vilka inte överensstämmer med RR 29.

## KONCERNREDOVISNING

Koncernredovisning har upprättats i enlighet med Redovisningsrådets rekommendation RR 1:00.

### Dotterbolag

Dotterbolag är bolag i vilka moderbolaget direkt eller indirekt innehar mer än 50 procent av röstetalet eller på annat sätt har ett bestämmande inflytande över den driftmässiga och finansiella styrningen. Dotterbolag redovisas i normalfallet enligt förvärvsmetoden.

Förvärvsmetoden innebär att ett förvärv av dotterbolag betraktas som en transaktion varigenom moderföretaget indirekt förvärvar dotterbolagets tillgångar och övertar dess skulder. Från och med förvärvstidpunkten inkluderas i koncernredovisningen det förvärvade bolagets intäkter och kostnader, identifierbara tillgångar och skulder liksom eventuell uppkommen goodwill eller negativ goodwill.

### Goodwill

Koncernmässig goodwill uppkommer när anskaffningsvärdet vid förvärv av andelar i dotterbolag överstiger det verkliga värdet på det förvärvade bolagets identifierbara nettotillgångar. Goodwill redovisas till anskaffningsvärde med avdrag för ackumulerade avskrivningar och eventuell nedskrivning.

### Eliminering av transaktioner mellan koncernbolag

Koncerninterna fordringar och skulder samt transaktioner mellan bolag i koncernen liksom därmed sammanhängande orealiserade vinster elimineras i sin helhet.

### Koncernbidrag och aktieägartillskott

Aktieägartillskott förs direkt mot eget kapital hos mottagaren och aktiveras i aktier och andelar hos givaren, i den mån nedskrivning ej erfordras.

Koncernbidrag redovisas enligt ekonomisk innebörd. Det innebär att koncernbidrag som lämnas i syfte att minimera koncernens totala skatt redovisas direkt mot balanserade vinstmedel/ansamlad förlust efter avdrag för dess aktuella skatteeffekt.

### Koncernuppgifter

Inköp och försäljning inom koncernen uppgick till 1 180 (2 424) tkr.

## VÄSENTLIGA HÄNDELSE

### EFTER RAPPORTPERIODENS UTGÅNG

Beträffande väsentliga händelser efter rapportperiodens utgång se förvaltningsberättelsen sid 18.

### NÄRSTÅENDE

Närstående som innebär ett bestämmande inflytande.

Bolaget står under bestämmande inflytande av följande huvudaktieägare:

Consafe IT AB (32 procent), Sten K Johnson gm bolag (21 procent), Arne Wennberg (12 procent) och Bo Lengholt och bolag (7 procent).

### Närståendetransaktioner

Bolaget har under året haft försäljning till Consafe Logistics AB uppgående till 78 tkr. Utöver detta har bolagets lokaler hyrts av KB Bromsen, ett bolag ingående i JCE Gruppen. Hyran uppgår till 1 700 tkr. Delar av lokalerna har hyrts ut till Consafe IT AB med hyresintäkter uppgående till 292 tkr. Samtliga transaktioner har skett till marknadsmässiga villkor.

### FINANSIELLA RISKER

Bolaget är genom sin verksamhet exponerad för olika slag av finansiella risker. Med finansiella risker avses fluktuationer i resultat och kassaflöde till följd av förändringar i valutakurser, räntenivåer och kreditrisker. Ansvaret för finansiella transaktioner och risker hanteras av ekonomiafdelningen. Hanteringen av finansiella transaktioner sker på ekonomiafdelningen i enlighet med styrelsens riktlinjer.

### Valutarisker

Bolagets inköp och försäljning sker till stor del i andra valutor än svenska kronor. Till följd av detta kan intäkter och rörelseresultat komma att påverkas av växelkursförändringar. Växelkursförändringar i vissa valutor, särskilt USD och EUR, i förhållande till den svenska kronan påverkar intäkter och rörelseresultat och den internationella konkurrenskraften. Under 2009 har 1,3 miljoner EUR/USD varit terminssäkrade. Vid utgången av verksamhetsåret var 24 000 EUR/USD terminssäkrade. Orealiserade valutakursvinster på utestående terminskontrakt har inte intäktsförts

**NOT 1****Nettoomsättning och fakturerade tjänster till dotterbolag fördelat per landområde**

Landområde	KONCERNEN		MODERBOLAGET	
	2009	2008	2009	2008
Sverige	19 503	54 575	–	–
Övriga EU	17 495	26 680	–	–
Övriga Europa	2 100	2 806	–	–
Övriga världen	2 620	3 836	–	–
Fakturerade tjänster – dotterbolag i Sverige	–	–	1 180	2 424
<b>SUMMA</b>	<b>41 718</b>	<b>87 897</b>	<b>1 180</b>	<b>2 424</b>

**NOT 2****Övriga rörelseintäkter**

	KONCERNEN		MODERBOLAGET	
	2009	2008	2009	2008
Hysesintäkter	292	884	–	–
Valutakursdifferanser	773	2 000	–	–
Övriga poster	–	16	–	–
<b>SUMMA</b>	<b>1 065</b>	<b>2 900</b>	<b>–</b>	<b>–</b>

**NOT 3****Anställda, personalkostnader och arvoden till styrelsen och revisorer**

Medelantal anställda	2009		2008	
	Antal	Varav män	Antal	Varav män
Moderbolaget	1	100%	1	100%
Dotterföretag i Sverige	29	57%	29	55%
<b>Koncern</b>	<b>30</b>	<b>58%</b>	<b>30</b>	<b>57%</b>

**Könsfördelning i företagsledningen**

	2009	2008
	Andel kvinnor	Andel kvinnor
<b>Moderbolaget</b>		
Styrelsen, %	–	–
Övriga ledande befattningshavare, %	–	–
<b>Koncernen</b>		
Styrelsen, %	–	–
Övriga ledande befattningshavare, %	18	31

**Löner, andra ersättningar och sociala kostnader**

	2009		2008	
	Löner och andra ersättningar	Sociala-kostnader (varav pensionskostnader)	Löner och andra ersättningar	Sociala kostnader (varav pensionskostnader)
Moderbolaget	1 713	840	1 960	1023
		(366) <sup>1)</sup>		(366) <sup>1)</sup>
Dotterbolag i Sverige	13 069	6 817	13 396	6 603
		(2 125)		(1 568)
<b>SUMMA</b>	<b>14 782</b>	<b>7 657</b>	<b>15 356</b>	<b>7 626</b>
		<b>(2 491)<sup>2)</sup></b>		<b>(1 934)<sup>2)</sup></b>

1) Av moderbolagets pensionskostnader avser 366 (366) tkr gruppen styrelse och VD. Företagets utestående pensionsförpliktelser till dessa uppgår till 0 (0) tkr.

2) Av koncernens pensionskostnader avser 366 (366) tkr gruppen styrelse och VD. Koncernens utestående pensionsförpliktelser till dessa uppgår till 0 (0) tkr.

**Löner och andra ersättningar fördelade per land och mellan styrelseledamöter med flera och övriga anställda:**

	2009		2008	
	Styrelse och VD (varav tantiem och dylikt)	Övriga anställda	Styrelse och VD (varav tantiem och dylikt)	Övriga
Moderbolaget i Sverige	1 713	–	1 960	–
	(–)		(480)	
Dotterföretag i Sverige	–	13 069	–	13 396
		(–)		(–)
<b>KONCERNEN TOTALT</b>	<b>1 713</b>	<b>13 069</b>	<b>1 960</b>	<b>13 396</b>
	<b>(–)</b>		<b>(480)</b>	

**Ledande befattningsinnehavares anställningsvillkor**

Lars Ericson, VD till 5 november, har erhållit en lön på 931 tkr samt övriga förmåner 81 tkr, tillsammans totalt 1 012 tkr. Därtill har pensionspremie utgått med 366 tkr.

För perioden Januari – Mars har VD erhållit en fast månadslön på 100 tkr. För perioden April – Oktober har VD deltagit i det generella lönereduktionsprogrammet och har då erhållit en månadslön på 88 tkr. Lars Ericson erhåller under sin uppsägningstid om 6 månader 100 tkr per månad.

Henrik Lindén, VD från 5 november, erhåller en fast månadslön på 75 tkr samt pension uppgående till 25 procent av månadslönen.

Anställningsavtalet kan sägas upp med en uppsägningstid på sex månader. Detta gäller oavsett vilken av parterna som säger upp avtalet.

Under uppsägningstiden utgår månadslön.

För perioden 2008/2009 har styrelseordförande erhållit ett arvode om 150 tkr. Övriga ledamöter har vardera erhållit 75 tkr, tillsammans totalt 225 tkr och suppleant 35 tkr. Arvodena för perioden 2009/2010 är oförändrade.

Forts. Not 3 nästa sida.

Forts. Not 3.

Två styrelseledamöter har utöver styrelsearvode erhållit ersättning för utförda konsultuppdrag uppgående till sammanlagt 90 tkr. Christer Palm har erhållit 25 tkr och Thomas Landberg 65 tkr.

Övriga ledande befattningshavare (5 personer) har i huvudsak pensionsvillkor enligt ITP-planen samt uppsägningstider som varierar mellan 3–6 månader. Lönesättningen är individuell och baseras på ansvar, kompetens och prestationer.

Lön till övriga ledande befattningshavare var 3 083 (3 327) tkr och därtill har pensionspremier utgått med 742 (629) tkr.

Beslut om ersättningar har under 2009 föreslagits av VD för godkännande av styrelsens ordförande.

SJUKFRÅNVARO, %	2009	2008
-----------------	------	------

Total sjukfrånvaro som en andel av ordinarie arbetstid	4	5
Andel av totala sjukfrånvaron som avser sammanhängande sjukfrånvaro på 60 dagar eller mer	71	82

Sjukfrånvaron fördelad efter kön, %	2009	2008
-------------------------------------	------	------

Män	6	7
Kvinnor	2	1

Sjukfrånvaron fördelad efter åldersgrupp, %	2009	2008
---	------	------

0–29 år *		
30–49 år	6	6
50 år *		

\* Redovisas ej fördelat, grupperna färre än 10 personer.

### Arvode och kostnadsersättning till revisorer

	KONCERNEN		MODERBOLAGET	
	2009	2008	2009	2008
BDO Revisions uppdrag	234	236	117	63
BDO Övriga uppdrag	34	55	32	55
<b>SUMMA</b>	<b>268</b>	<b>291</b>	<b>149</b>	<b>118</b>

### NOT 4

#### Avskrivningar av materiella och immateriella anläggningstillgångar

	KONCERNEN		MODERBOLAGET	
	2009	2008	2009	2008
Maskiner och verktyg	634	690	–	–
Balanserade utgifter för utvecklingskostnader	1 218	1 118	–	–
Dataprogram	40	–	–	–
Goodwill	2 748	2 748	–	–
Inventarier	412	462	–	–
<b>SUMMA</b>	<b>5 052</b>	<b>5 018</b>	<b>–</b>	<b>–</b>

### NOT 5

#### Jämförelsestörande poster

	KONCERNEN		MODERBOLAGET	
	2009	2008	2009	2008
Nedskrivning av balanserade utvecklingskostnader	1 842	–	–	–
Personalrelaterade avvecklingskostnader	2 836	539	1 221	–
Reservering för tvist	500	–	–	–
<b>SUMMA</b>	<b>5 178</b>	<b>539</b>	<b>1 221</b>	<b>–</b>

### NOT 6

#### Leasingavgifter

Tillgångar som innehas via operationella leasingavtal

	KONCERNEN		MODERBOLAGET	
	2009	2008	2009	2008
Räkenskapsårets betalda leasingavgifter	420	330	73	65
<b>SUMMA</b>	<b>420</b>	<b>330</b>	<b>73</b>	<b>65</b>

Bolaget har betraktat samtliga ingående leasingavtal som operationella leasingavtal.

Framtida kontrakterade leasingavgifter uppgår till 2 339 (2 612) tkr därav avser 1 700 (1 687) hyreskontrakt lokaler.

**NOT 7****Ränteintäkter och liknande resultatposter**

	KONCERNEN		MODERBOLAGET	
	2009	2008	2009	2008
Räntor	18	71	-	2
<b>SUMMA</b>	<b>18</b>	<b>71</b>	<b>-</b>	<b>2</b>

**NOT 8****Räntekostnader och liknande resultatposter**

	KONCERNEN		MODERBOLAGET	
	2009	2008	2009	2008
Räntor	486	933	-	5
<b>SUMMA</b>	<b>486</b>	<b>933</b>	<b>-</b>	<b>5</b>

**NOT 9****Skatt på årets resultat**

AVSTÄMNING AV EFFEKTIV SKATT	KONCERNEN		MODERBOLAGET	
	2009	2008	2009	2008
Resultat före skatt	-22 561	-1 533	-23 172	-2 419
Skatt enligt gällande skattesats för moderbolaget	5 934	429	6 094	677
Ej skattepliktiga intäkter och kostnader	-121	-85	-5 261	-11
Kostnader redovisade direkt mot eget kapital	290	-	290	-
Minskning av underskottsavdrag	-	-	-	-
Ökning av underskottsavdrag utan motsvarande aktivering av uppskjuten skatt	-6 103	-344	-1 123	-666
<b>Redovisad effektiv skatt</b>	<b>-</b>	<b>-</b>	<b>-</b>	<b>-</b>

Koncernens ansamlade underskottsavdrag uppgår till 170,3 mkr. Moderbolagets ansamlade underskottsavdrag uppgår till 49,3 mkr.

Uppskjutna skattefordringar för ackumulerade underskottsavdrag har ej redovisats då det inte är tillräckligt sannolikt att underskotten kan avräknas mot framtida beskattningsbara vinster.

**NOT 10****Immateriella anläggningstillgångar**

KONCERNEN/GOODWILL	2009	2008
<b>Ackumulerade anskaffningsvärden</b>		
Ingående anskaffningsvärde	39 955	39 955
Årets investeringar	-	-
<b>Utgående anskaffningsvärde</b>	<b>39 955</b>	<b>39 955</b>
<b>Ackumulerade nedskrivningar</b>		
Ingående nedskrivningar	-17 471	-17 471
Årets nedskrivningar	-	-
<b>Utgående nedskrivningar</b>	<b>-17 471</b>	<b>-17 471</b>
<b>Ackumulerade planenliga avskrivningar</b>		
Ingående avskrivningar	-17 249	-14 501
Årets avskrivningar	-2 748	-2 748
<b>Utgående avskrivningar</b>	<b>-19 997</b>	<b>-17 249</b>
<b>REDOVISAT RESTVÄRDE VID ÅRETS INGÅNG</b>	<b>5 235</b>	<b>7 983</b>
<b>REDOVISAT RESTVÄRDE VID ÅRETS SLUT</b>	<b>2 487</b>	<b>5 235</b>

KONCERNEN/DATAPROGRAM	2009	2008
<b>Ackumulerade anskaffningsvärden</b>		
Ingående anskaffningsvärde	-	-
Årets investeringar	1 947	-
Årets nedskrivningar	-	-
<b>Utgående anskaffningsvärde</b>	<b>1 947</b>	<b>-</b>
<b>Ackumulerade planenliga avskrivningar</b>		
Ingående avskrivningar	-	-
Årets avskrivningar	-40	-
Årets nedskrivningar	-	-
<b>Utgående avskrivningar</b>	<b>-40</b>	<b>-</b>
<b>REDOVISAT RESTVÄRDE VID ÅRETS INGÅNG</b>	<b>-</b>	<b>-</b>
<b>REDOVISAT RESTVÄRDE VID ÅRETS SLUT</b>	<b>1 907</b>	<b>-</b>

**Inventarier som innehas under finansiella leasingavtal ingår med följande belopp**

	2009	2008
<b>Anskaffningsvärde</b>	<b>980</b>	–
Ackumulerade avskrivningar	–	–
<b>Totalt</b>	<b>980</b>	–
<b>Totala minimileaseavgifter och dessas nuvärden</b>		
Totala minimileaseavgifter	1 051	–
Nuvärdet av minimileaseavgifter	968	–
	Inom ett år	2-5 år
Totala minimileaseavgifter	217	834
Nuvärdet av minimileaseavgifter	183	785

KONCERNEN/ BALANSERADE UTVECKLINGSKOSTNADER	2009	2008
<b>Ackumulerade anskaffningsvärden</b>		
Ingående anskaffningsvärde	9 225	6 633
Årets investeringar	4 854	2 592
<b>Utgående anskaffningsvärde</b>	<b>14 079</b>	<b>9 225</b>
<b>Ackumulerade nedskrivningar</b>		
Ingående nedskrivningar	–	–
Årets nedskrivningar	-1 842	–
<b>Utgående nedskrivningar</b>	<b>-1 842</b>	–
<b>Ackumulerade planenliga avskrivningar</b>		
Ingående avskrivningar	-2 650	-1 532
Årets avskrivningar	-1 218	-1 118
<b>Utgående avskrivningar</b>	<b>-3 868</b>	<b>-2 650</b>
<b>REDOVISAT RESTVÄRDE VID ÅRETS INGÅNG</b>	<b>6 575</b>	<b>5 101</b>
<b>REDOVISAT RESTVÄRDE VID ÅRETS SLUT</b>	<b>8 369</b>	<b>6 575</b>

**NOT 11**

**Materiella anläggningstillgångar**

KONCERNEN MASKINER OCH VERKTYG	2009	2008
<b>Ackumulerade anskaffningsvärden</b>		
Ingående anskaffningsvärde	8 181	8 523
Årets investeringar	335	522
Årets uttrangeringar	–	-864
<b>Utgående anskaffningsvärde</b>	<b>8 516</b>	<b>8 181</b>
<b>Ackumulerade planenliga avskrivningar</b>		
Ingående avskrivningar	-6 627	-6 774
Årets avskrivningar	-634	-690
Årets uttrangeringar	–	837
<b>Utgående avskrivningar</b>	<b>-7 261</b>	<b>-6 627</b>
<b>REDOVISAT RESTVÄRDE VID ÅRETS INGÅNG</b>	<b>1 553</b>	<b>1 748</b>
<b>REDOVISAT RESTVÄRDE VID ÅRETS SLUT</b>	<b>1 254</b>	<b>1 553</b>

KONCERNEN INVENTARIER	2009	2008
<b>Ackumulerade anskaffningsvärden</b>		
Ingående anskaffningsvärde	4 594	4 867
Årets investeringar	633	901
Årets uttrangeringar	–	-1 174
<b>Utgående anskaffningsvärde</b>	<b>5 227</b>	<b>4 594</b>
<b>Ackumulerade planenliga avskrivningar</b>		
Ingående avskrivningar	-3 588	-4 292
Årets avskrivningar	-412	-462
Årets uttrangeringar	–	1 166
<b>Utgående avskrivningar</b>	<b>-4 000</b>	<b>-3 588</b>
<b>REDOVISAT RESTVÄRDE VID ÅRETS INGÅNG</b>	<b>1 005</b>	<b>574</b>
<b>REDOVISAT RESTVÄRDE VID ÅRETS SLUT</b>	<b>1 227</b>	<b>1 005</b>

**NOT 12****Aktier i dotterbolag**

Moderbolagets direkta innehav av aktier i dotterbolag:

BOLAG, ORG.NR	SÄTE	KAPITAL- ANDEL, %	ANTAL	BOK- FÖRT VÄRDE
Smarteq Wireless AB, 556128-5437	Täby	100	40 000	41 800
Svenska Antennspecial- isten AB, 556575-9692	Täby	100	5 000	700
Smarteq Intressenter AB, 556567-1889	Stockholm	100	10 000	100
<b>SUMMA</b>				<b>42 600</b>

ACKUMULERADE ANSKAFFNINGSVÄRDEN	MODERBOLAGET	
	2009	2008
Ingående anskaffningsvärde	182 312	182 312
Årets förvärv	–	–
Årets avyttring	–	–
Lämnade aktieägartillskott	20 000	–
<b>UTGÅENDE ANSKAFFNINGSVÄRDE</b>	<b>202 312</b>	<b>182 312</b>

**Akkumulerade nedskrivningar**

Ingående nedskrivningar	-139 712	-139 712
Årets nedskrivningar	-20 000	–
Utgående nedskrivningar	-159 712	-139 712
<b>BOKFÖRT VÄRDE</b>	<b>42 600</b>	<b>42 600</b>

**NOT 13****Förutbetalda kostnader och upplupna intäkter**

	KONCERNEN		MODERBOLAGET	
	2009	2008	2009	2008
Leasingavgifter	78	87	36	52
Försäkringsavgifter	88	153	6	12
Lokalhyror och fastighetsrelaterade kostnader	80	142	–	–
Övriga poster	302	300	13	13
<b>SUMMA</b>	<b>548</b>	<b>682</b>	<b>55</b>	<b>77</b>

**NOT 14****Eget kapital****Beskrivning av eget kapital***Överkursfond*

När aktier emitteras till överkurs, dvs för aktierna skall betalas mer än aktiernas kvotvärde, ska ett belopp motsvarande det erhållna beloppet utöver kvotvärdet på aktierna, föras till överkursfonden som är fritt eget kapital.

*Ansamlad förlust*

Utgörs av föregående års ansamlade förlust efter avräkning mot reservfond och överkursfond.

Utgör tillsammans med årets förlust den totala ansamlade förlusten.

*Minskning av aktiekapital*

Under året har bolaget genomfört två minskningar av aktiekapitalet. På årsstämman den 27 maj beslutades om en minskning av aktiekapitalet med 44 427 063 kr, från kvotvärde 1 till 0,58. Denna minskning har avräknats mot ansamlade förluster. Vid en extra bolagsstämma den 2 juli beslutades om en minskning av aktiekapitalet med 50 773 787 kr, från kvotvärde 0,58 till 0,10. Denna minskning har avsatts till en överkursfond.

*Emissioner*

Per den 31 december 2009 utgjordes bolagets aktiekapital av 176 297 870 aktier med kvotvärde 0,10.

Det emissionsbemyndigande på maximalt 10 344 827 aktier årsstämman 2009 gav styrelsen har inte utnyttjats.

På en extra bolagsstämma den 20 augusti 2009 beslöts att genomföra en nyemission av B-aktier på motsvarande 16,2 mkr med företrädesrätt för befintliga aktieägare. Emissionen som slutfördes i september 2009 blev fulltecknad och tillförde bolaget sammanlagt 15,1 mkr efter nyemissionskostnader.

**NOT 15****Övriga avsättningar**

GARANTIÄTAGANDEN	KONCERNEN		MODERBOLAGET	
	2009	2008	2009	2008
Bokfört värde	100	100	–	–
<b>SUMMA</b>	<b>100</b>	<b>100</b>	<b>–</b>	<b>–</b>

Avsättning för eventuella garantikrav för levererade produkter.

### NOT 16

#### Skulder till kreditinstitut

	KONCERNEN		MODERBOLAGET	
	2009	2008	2009	2008
Finansiell leasingkredit, långfristig del	785	–	–	–
Finansiell leasingkredit, kortfristig del	183	–	–	–
<b>SUMMA</b>	<b>968</b>	<b>–</b>	<b>–</b>	<b>–</b>

Beloppen avser finansiell leasing av ett nytt affärssystem. Avtalet löper på fem år med slutdatum 2014-11-01.

### NOT 17

#### Andra kortfristiga skulder, räntebärande

	KONCERNEN		MODERBOLAGET	
	2009	2008	2009	2008
Checkräkningskredit	9 610	14 671	–	–
<b>SUMMA</b>	<b>9 610</b>	<b>14 671</b>	<b>–</b>	<b>–</b>

Externt beviljade belopp på checkräkningskrediter uppgår i koncernen till 20 000 (20 000) tkr och i moderbolaget till 0 (0) tkr.

Härutöver finns ett ytterligare utrymme om 750 tkr som utnyttjas för garantier.

### NOT 18

#### Upplupna kostnader och förutbetalda intäkter

	KONCERNEN		MODERBOLAGET	
	2009	2008	2009	2008
Personalrelaterade kostnader	6 882	5 018	1 648	1 077
Övriga kostnader	617	808	258	197
Revisionskostnader	183	261	24	85
<b>SUMMA</b>	<b>7 682</b>	<b>6 087</b>	<b>1 930</b>	<b>1 359</b>

Stockholm den 25 mars 2010

Yngve Andersson  
Ordförande

Thomas Landberg

Christer Palm

Peter Thorell

Henrik Lindén  
VD

### NOT 19

#### Ställda säkerheter och ansvarsförbindelser

##### Ställda säkerheter för checkräkningskredit

	KONCERNEN		MODERBOLAGET	
	2009	2008	2009	2008
Företagsinteckningar	30 000	30 000	Inga	Inga
Patent	–	–	Inga	Inga
<b>SUMMA</b>	<b>30 000</b>	<b>30 000</b>	<b>INGA</b>	<b>INGA</b>

##### Ansvarsförbindelser

	KONCERNEN		MODERBOLAGET	
	2009	2008	2009	2008
Garanti för dotterbolag	Inga	Inga	Inga	Inga
Borgen för Smarteq Wireless AB	Inga	Inga	9 610	14 671

Beloppet avser generell borgen begränsad till 20 750 tkr. Upptaget belopp avser utnyttjad checkräkningskredit.

### NOT 20

#### Resultat efter finansiella poster

	KONCERNEN		MODERBOLAGET	
	2009	2008	2009	2008
Betald ränta	486	933	–	5
Erhållen ränta	18	71	–	2

Min revisionsberättelse har lämnats den 29 mars 2010

Bertil Oppenheimer  
Auktoriserad revisor

Koncernens resultat- och balansräkning samt moderbolagets resultat- och balansräkning kommer att fastställas på årstämman.

# Revisionsberättelse

## Till årsstämman i Smarteq AB (publ) Org nr 556387-9955

Jag har granskat årsredovisningen, koncernredovisningen och bokföringen samt styrelsens och verkställande direktörens förvaltning i Smarteq AB (publ) för år 2009. Årsredovisningen och koncernredovisningen ingår i den tryckta versionen av detta dokument på sidorna 17–38. Det är styrelsen och verkställande direktören som har ansvaret för räkenskapshandlingarna och förvaltningen och för att årsredovisningslagen tillämpas vid upprättandet av årsredovisningen och koncernredovisningen. Mitt ansvar är att uttala mig om årsredovisningen, koncernredovisningen och förvaltningen på grundval av min revision.

Revisionen har utförts i enlighet med god revisionssed i Sverige. Det innebär att jag planerat och genomfört revisionen för att med hög men inte absolut säkerhet försäkra mig om att årsredovisningen och koncernredovisningen inte innehåller väsentliga felaktigheter. En revision innefattar att granska ett urval av underlagen för belopp och annan information i räkenskapshandlingarna. I en revision ingår också att pröva redovisningsprinciperna och styrelsens och verkställande direktörens tillämpning av dem samt att bedöma de betydelsefulla uppskattningar som styrelsen och verkställande direktören gjort när de upprättat årsredovisningen och koncernredovisningen samt att utvärdera den samlade informationen i årsredovisningen och koncernredovisningen. Som underlag för mitt uttalande om ansvarsfrihet har jag granskat

väsentliga beslut, åtgärder och förhållanden i bolaget för att kunna bedöma om någon styrelseledamot eller verkställande direktören är ersättningsskyldig mot bolaget. Jag har även granskat om någon styrelseledamot eller verkställande direktören på annat sätt har handlat i strid med aktiebolagslagen, årsredovisningslagen eller bolagsordningen. Jag anser att min revision ger mig rimlig grund för mina uttalanden nedan.

Årsredovisningen och koncernredovisningen har upprättats i enlighet med årsredovisningslagen och ger en rättvisande bild av bolagets och koncernens resultat och ställning i enlighet med god redovisningssed i Sverige. Förvaltningsberättelsen är förenlig med årsredovisningens och koncernredovisningens övriga delar.

Jag tillstyrker att årsstämman fastställer resultaträkningen och balansräkningen för moderbolaget och för koncernen, behandlar förlusten i moderbolaget enligt förslaget i förvaltningsberättelsen och beviljar styrelsens ledamöter och verkställande direktören ansvarsfrihet för räkenskapsåret.

Sollentuna den 29 mars 2010

Bertil Oppenheimer  
Auktoriserad revisor



# Smarteqaktien och ägarstruktur

Smarteqaktien är listad på First North (tidigare Nya Marknaden) sedan den 14 februari 2005. Dessförinnan var aktien noterad på NGM listan sedan den 2 maj 2000.

## Kursutveckling

Smarteqs aktie steg med 23 procent under 2009 från 0,35 kr till 0,43 kr vid årsskiftet. Affärsvärldens generalindex för NASDAQ OMX Stockholmsbörsen steg med 46 procent under motsvarande period. Aktiens högsta respektive lägsta stängningskurs var 0,81 kr respektive 0,27 kr.

## Börsvärde

Smarteqs totala börsvärde var 76 mkr vid utgången av 2009 att jämföra med 37 mkr vid årsskiftet 2007/2008.

## Omsättning

Under 2009 omsattes 13,0 (14,3) miljoner Smarteqaktier, motsvarande ett värde av cirka 7,0 mkr (12,2).

## Utdelning

Styrelsen föreslår årsstämman att ingen utdelning ges för verksamhetsåret 2009.

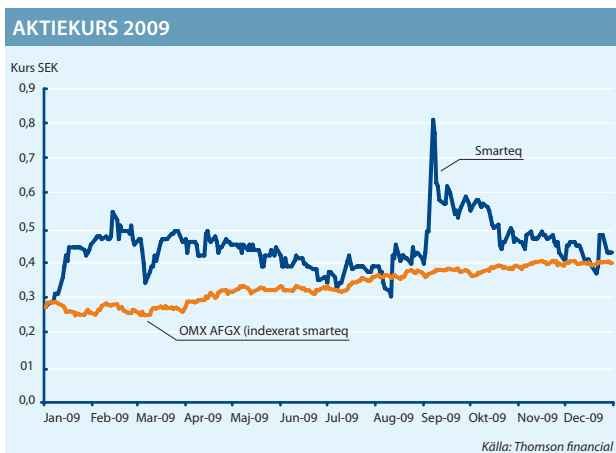
## Aktiekapitalet

Smarteqs aktiekapital uppgick vid årsskiftet 2008/2009 till cirka 17,6 mkr, fördelat på 176 297 870 B-aktier med kvotvärde 0,10.

## Smarteqaktien

DATA PER AKTIE	2009	2008	2007
Omsättning per aktie, kr*	0,34	0,83	1,08
Resultat per aktie, kr*	-0,18	-0,01	0,00
Eget kapital per aktie, kr	0,11	0,25	0,27
Substansvärde per aktie, kr	0,11	0,25	0,27
Genomsnittligt antal aktier, 1 000-tal	122 781	105 779	96 167
Antal aktier vid årets utgång, 1 000-tal	176 298	105 779	105 779
Aktiekurs vid årets slut, kr	0,43	0,35	0,75
Börsvärde vid årets slut, mkr	76	37	79
P/E-tal, ggr	neg	neg	201
Direktavkastning, %	neg	neg	neg
Kurs/eget kapital, %	390	138	279

\* Beräknat på genomsnittligt antal aktier





## Aktieägare

Vid årsskiftet 2008/2009 uppgick antalet aktieägare till cirka 1 700, oförändrat sedan föregående årsskifte.

Smarteqs största ägare är Consafe IT AB som svarar för 32 procent av kapitalet och rösterna. Smarteqs tio största ägare innehar aktier som motsvarar 79 procent av kapitalet och rösterna.

## Smarteqs 10 största aktieägare per den 30 december 2009

ANTAL ÄGARE	B-AKTIER, RÖSTETAL 1	% AV KAPITAL OCH RÖSTER
Consafe IT AB	55 528 852	31,50
Sten K Johnson gm bolag	36 392 222	20,64
Arne Wennberg	20 798 416	11,80
Bo Lengholt & bolag	12 200 000	6,92
Jan Robert Pärsson	3 625 000	2,06
Ulf B Jacobsson & bolag	3 499 998	1,99
Carl Adam Lewenhaupt	1 900 000	1,08
Avanza Pension	1 822 028	1,03
Claes Cederström	1 617 850	0,92
Nordnet Pensionsförsäkring AB	1 118 979	0,63
<b>SUMMA 10 STÖRSTA ÄGARE</b>	<b>138 503 345</b>	<b>78,56</b>
Övriga	37 794 525	21,44
<b>TOTALT</b>	<b>176 297 870</b>	<b>100,00</b>



# Styrelse



**YNGVE ANDERSSON**  
– STYRELSEORDFÖRANDE

Född 1942. Invald 2009. Styrelseordförande i Davegård & Kjell Fonder AB, Kapitalkraft i Sverige AB, Medcore AB, Vidbynäs Golfanläggning AB, Active Life Foundation och Yvonne Lin AB. Styrelseledamot i ICA Banken AB, Båset AB och GustaviaDavegårdh Fonder AB.

Aktieinnehav i Smarteq AB: 1000 000

**CHRISTER PALM**  
– STYRELSELEDAMOT

Född 1947. Invald 2009. Styrelseordförande i CI PIHL AB och FKG. Styrelseledamot i Translink AB och CLEPA.

Aktieinnehav i Smarteq AB: 0

**JOHAN HÅRDÉN**  
– STYRELSESUPPLEANT

Född 1976. Invald 2007. VD och styrelsesuppleant i Smartsign AB, IC Software AB, styrelseledamot i SEBE AB.

Aktieinnehav i Smarteq AB: 10 500

**PETER THORELL**  
– STYRELSELEDAMOT

Född 1952. Invald 1996. Advokat, Advokatfirman Lindberg & Saxon, Stockholm. Styrelseordförande i Gramag AB, AGO AB och A.E. Affärslogik AB. Styrelseledamot i DOT AB och Recapital AB.

Aktieinnehav i Smarteq AB: 0

**THOMAS LANDBERG**  
– STYRELSELEDAMOT

Född 1950. Invald 2009. Senior Adviser. Styrelseledamot i Cybercom Group Europe AB.

Aktieinnehav i Smarteq AB: 0

## Ledande befattningshavare



**HENRIK LINDÉN**  
– VERKSTÄLLANDE DIREKTÖR  
OCH FÖRSÄLJNINGSCHEF

Född 1964. Anställd 1999.

Aktieinnehav i Smarteq AB: 2 900



**OVE ÖSTERGREN**  
– EKONOMICHEF

Född 1954. Anställd 2003.

Aktieinnehav i Smarteq AB: 0



**MATTIAS HELLGREN**  
– TEKNICHEF

Född 1975. Anställd 1998.

Aktieinnehav i Smarteq AB: 0



**ULLA-KARIN ABRAHAMSSON**  
LOGISTIK- OCH KVALITETSCHEF

Född 1969. Anställd sedan 2008.

Aktieinnehav i Smarteq AB: 0

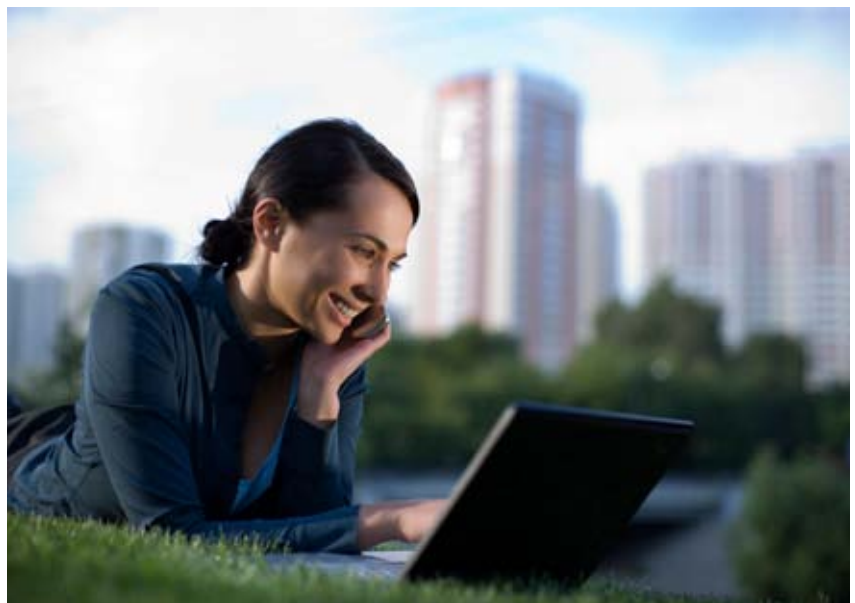
### REVISORER

**BERTIL OPPENHEIMER**  
– AUKTORISERAD REVISOR

Född 1950, revisor i bolaget sedan 2007,  
BDO Stockholm AB.

**JÖRGEN LÖVGREN**  
– AUKTORISERAD REVISOR

Född 1957, revisorssuppleant i bolaget sedan  
2007, BDO Stockholm AB.



**SMARTEQ™**  
■■■■■ antennas



**Smarteqs vision är att bli en av Europas ledande aktörer med specialistkompetens inom området antensystem med högt teknikinnehåll för bolagets fokusområden.**



Smarteq AB (publ) | Box 4064 | 182 04 Enebyberg  
Tel: 08 792 92 00 | Fax: 08 792 06 77 | E-post: info@smarteq.com | www.smarteq.com

**SMARTEQ™**  
■■■■■ antennas